

Spis treści

1. WSTĘP.....	3
1.1. Podstawa prawna	3
1.2. Cel i zakres opracowania.....	3
1.3. Metodyka opracowania programu.....	4
2. CHARAKTERYSTYKA OBSZARU OBJĘTEGO PROGRAMEM.....	5
2.1. Dane administracyjne i położenie geograficzne.....	5
2.2. Użytkowanie gruntów.....	7
2.3. Infrastruktura techniczna i gospodarka.....	9
2.3.1. Infrastruktura drogowa i komunikacja zbiorowa.....	11
2.4. Oświata i kultura.....	11
2.5. Turystyka i rekreacja.....	13
2.6. Gospodarka wodno-ściekowa.....	13
2.7. Gospodarka odpadami.....	14
2.8. Zagrożenie powodziowe.....	14
3. STAN ŚRODOWISKA NA TERENIE GMINY	15
3.1. Warunki glebowe, zasoby naturalne, złoża kopalin.....	15
3.2. Wody powierzchniowe i podziemne.....	16
3.3. Warunki klimatyczne.....	17
3.4. Stan powietrza atmosferycznego.....	17
3.5. Hałas.....	19
3.6. Promieniowanie elektromagnetyczne.....	19
3.7. Środowisko przyrodnicze.....	20
3.7.1. Formy ochrony przyrody.....	21
3.7.2. Lasy.....	22
3.8. Walory kulturowe	24
4. CELE STRATEGICZNE i KIERUNKI DZIAŁAŃ POLITYKI EKOLOGICZNEJ GMINY.....	25
4.1. Priorytety polityki ekologicznej gminy.....	25
4.2. Ochrona wód.....	25
4.2.1. System kanalizacji i oczyszczania ścieków.....	26
4.3. Ochrona gleb.....	27
4.4. Gospodarka odpadami.....	27
4.5. Ochrona powietrza atmosferycznego.....	27
4.6. Ochrona przed hałasem i oddziaływaniem pól elektromagnetycznych.....	28
4.7. Ochrona przyrody i krajobrazu.....	28

4.8. Edukacja ekologiczna.....	29
4.9. Rozwój turystyki i rekreacji.....	30
5. HARMONOGRAM RZECZOWO – FINANSOWY ZADAŃ PRZEWIDZIANYCH DO REALIZACJI NA LATA 2010 – 2016	31
6. MONITORING REALIZACJI PROGRAMU.....	33
6.1. Struktura zarządzania środowiskiem.....	35
6.2. Zarządzanie programem.....	37
6.3. Struktura finansowania.....	39
7. STRESZCZENIE.....	40
8. MATERIAŁY ŹRÓDŁOWE.....	46

1. WSTĘP

1.1. Podstawa prawna

Opracowanie Gminnego Programu Ochrony Środowiska jest wymogiem wynikającym z ustawy Prawo Ochrony Środowiska z 27 kwietnia 2001 r. (tekst jednolity Dz. U. 2008 Nr 25, poz. 150 z późn. zm.). Art. 17 i 18 nakłada na organ wykonawczy gminy obowiązek opracowania programu ochrony środowiska w celu realizacji polityki ekologicznej państwa. Ustawa ta jest podstawowym aktem prawnym w dziedzinie ochrony środowiska pełniąc funkcje ustawy ramowej dla całego ustawodawstwa z tego zakresu. Program ochrony środowiska w rozumieniu ww. ustawy jest dokumentem, który określa cele i zadania administracji państwowej oraz jednostek samorządu terytorialnego w dziedzinie ochrony, kształtowania i racjonalnego wykorzystywania zasobów środowiska.

1.2. Cel i zakres opracowania

Przedmiotem niniejszego opracowania jest „Program Ochrony Środowiska dla Gminy Kuczbork - Osada na lata 2010 - 2017”. Dokument obejmuje szeroko rozumianą tematykę ochrony środowiska na terenie Gminy Kuczbork - Osada i określa wytyczne polityki ochrony środowiska w regionie. Szybki rozwój gospodarczy wiąże się z ingerencją w środowisko i zaburzeniem naturalnej równowagi jaka w nim panuje. Przewidziane do realizacji zadania dają możliwość zapewnienia mieszkańcom odpowiednich warunków życia, a organom administracji samorządowej wykazać troskę o środowisko naturalne i jego zasoby. Podejmowane w ostatnim czasie kwestie konieczności ochrony zagrożonych gatunków, siedlisk i takich elementów środowiska jak woda, powietrze, gleba i zasoby geologiczne stają się coraz aktualniejsze. Wszelkie działania ukierunkowane na rozwój społeczno - gospodarczy powinny być podejmowane przy wykazywaniu troski o środowisko i jego zasoby. Ochrona środowiska jest obowiązkiem władz, które poprzez realizowanie swojej polityki ekologicznej powinny zapewnić bezpieczeństwo ekologiczne.

Zakres niniejszego Programu Ochrony Środowiska obejmuje:

- politykę ekologiczną i kierunki działań zgodne z dokumentami programowymi Gminy Kuczbork - Osada;
- krótką charakterystykę Gminy;
- analizę aktualnego stanu środowiska na terenie Gminy;
- cele strategiczne dla Gminy i główne kierunki działań w zakresie ochrony środowiska;
- harmonogram rzeczowo-finansowy zadań przewidzianych do realizacji w rozpatrywanym okresie;
- system monitoringu wdrażania i realizacji opracowania.

Program Ochrony Środowiska dla Gminy Kuczbork - Osada przedstawia aktualny stan środowiska na terenie Gminy oraz wskazuje kierunki działań zmierzające do jego ochrony.

1.3. Metodyka opracowania programu

Źródłem informacji w trakcie sporządzania Programu Ochrony Środowiska dla Gminy Kuczbork - Osada były materiały uzyskane z: Urzędu Gminy Kuczbork - Osada, Wojewódzkiego Inspektoratu Ochrony Środowiska w Warszawie, Głównego Urzędu Statystycznego, Urzędu Marszałkowskiego Województwa Mazowieckiego oraz literatura fachowa.

Jako punkt odniesienia dla przedmiotowego dokumentu przyjęto aktualny stan środowiska i infrastruktury na terenie Gminy z uwzględnieniem dostępnych danych za okres 2008 r.

Na podstawie stanu aktualnego oraz analizy kierunków zadań zdefiniowanych w Polityce ekologicznej państwa i „Programie Ochrony Środowiska dla Województwa Mazowieckiego” określono cele i kierunki niniejszego opracowania.

Głównym celem wynikającym z polityki ekologicznej państwa jest zasada zrównoważonego rozwoju, w którym zaspokajanie bieżących potrzeb społecznych nie będzie odbywało się kosztem przyszłych pokoleń i łączyć będzie zachowanie dziedzictwa przyrodniczego i kulturowego z postępowaniem cywilizacyjnym i ekonomicznym. Jest to wyrażone w „Strategii zrównoważonego rozwoju Polski do 2025 roku”. Wytycznymi dla programu jest Polityka ekologiczna państwa.

Dokumentami nadrzędnymi wytyczającymi cele i kierunki działań w zakresie polityki ekologicznej Gminy są: Program ochrony środowiska województwa mazowieckiego na lata 2007-2010 z uwzględnieniem perspektywy do 2014 r. Polityka ekologiczna Gminy powinna odzwierciedlać kierunki oraz cele poprawy stanu środowiska zdefiniowane w wyżej wymienionym programie.

Cele przewidziane do realizacji w Programie ochrony środowiska dla województwa mazowieckiego na lata 2007-2010 z uwzględnieniem perspektywy do 2014 r. które można odnieść do obszaru Gminy są następujące:

- 1.zmniejszanie zanieczyszczeń środowiska (wód powierzchniowych, podziemnych, gleb, powietrza, dotyczy to również odpadów, hałasu i promieniowania elektromagnetycznego);
- 2.zrównoważone wykorzystanie materiałów, wody i energii oraz rozwój proekologicznych form działalności gospodarczej (w szczególności w rolnictwie, transporcie i eksploatacji kopalin);
- 3.utworzenie spójnego systemu obszarów chronionych, ochrona ekosystemów cennych pod względem przyrodniczym, ochrona i rozwój ekosystemów leśnych;
- 4.poprawa bezpieczeństwa ekologicznego (w zakresie ochrony przed powodzią, suszą, osuwiskami i pożarami, a także zmniejszenie ryzyka związanego z transportem substancji niebezpiecznych oraz występowaniem awarii przemysłowych);
- 5.wzrost poziomu wiedzy ekologicznej (w zakresie edukacji ekologicznej społeczeństwa i w działalności gospodarczej);

2. CHARAKTERYSTYKA OBSZARU OBJĘTEGO PROGRAMEM

2.1. Dane administracyjne i położenie geograficzne

Gmina Kuczbork - Osada położona jest w północno - zachodniej części województwa mazowieckiego w powiecie żuromińskim. Jej całkowita powierzchnia wynosi 121,64 km² co stanowi 15,2 % powierzchni całego powiatu. Graniczy ona z 6 gminami: Lipowiec Kościelny i Szreńsk, Żuromin i Lubowidz oraz Działdowo i Płońscia. Gmina Kuczbork - Osada leży w zasięgu oddziaływania miasta Żuromina oraz miasta Mławy.



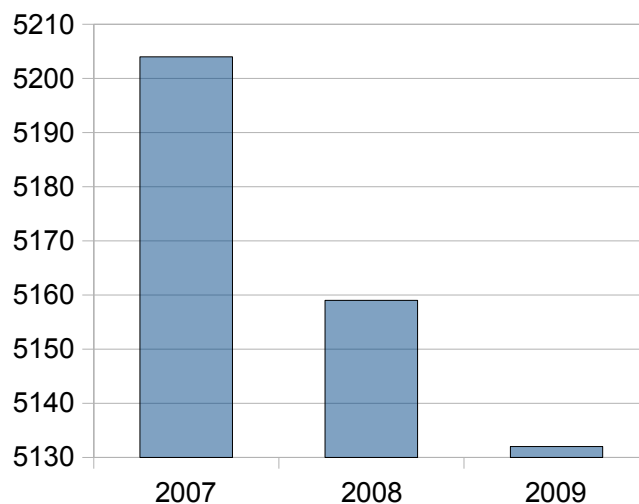
Rysunek 1: Położenie Gminy Kuczbork – Osada i Gmin ościennych

Gmina położona jest na granicy dwóch jednostek fizyczno-geograficznych: Równiny Raciąskiej (część południowa) i Wzniesień Mławskich (część północna). Obszar ma zróżnicowaną rzeźbę terenu ze względu na zlodowacenie środkowopolskie i późniejsze procesy erozyjne. Najwyższe wzniesienie znajduje się w środkowo – wschodniej części gminy, natomiast najniższe w dolinie rzeki Przylepnicy. Obszar gminy Kuczbork - Osada należy do IV Krainy Mazowiecko-Podlaskiej. Dominujące gatunki drzew to sosna i brzoza uzupełniane przez dąb, olchę, topolę i świerk. Formacje leśne i zadrzewienia zajmują 1943 ha co stanowi 16% powierzchni gminy. Dominują przede wszystkim lasy państwowe. Tereny gminy obejmują niewielką część dorzecza środkowej Wkry. Prócz tego przez obszar gminy przepływa rzeka Przylepnica z północy na południe, która zasilana jest rzeką Miłotką. Zlewnia rzeki Przylepnicy obejmuje 90% powierzchni gminy. Zasoby wodne stanowią również zbiorniki wodne w postaci niewielkich stawów i jezior. Pod względem wód podziemnych gmina charakteryzuje się korzystnymi warunkami. Na obszarze Kuczbork - Osada występują krajobrazowe tereny, które należą do obszaru chronionego krajobrazu. Gmina znajduje się w klimacie ciepłym i łagodnym. Charakteryzuje się niezbyt długim latem i długą śnieżną zimą. Klimat cechują się również małymi opadami. Średnia temperatura roczna wynosi 6,6 stopnia Celcjusza.

Tabela 1: Zmiany liczby ludności w latach 2007 - 2009

Lata	Liczba mieszkańców
2007	5204
2008	5159
2009	5132

Źródło: Dane z Urzędu Gminy Kuczbork - Osada



Wykres 1: Zmiany liczby ludności

Źródło: Dane z Urzędu Gminy Kuczbork - Osada

2.2. Użytkowanie gruntów

Gmina Kuczbork - Osada jest gminą typowo rolniczą. Zanotowano na obszarze występowanie 951 indywidualnych gospodarstw rolnych powyżej 1 ha. Gmina odznacza się dużym udziałem użytków rolnych (77%) oraz małym udziałem gruntów pod lasami i zadrzewieniami. Wśród użytków rolnych przeważają użytki należące do klasy IV, natomiast wśród gruntów ornych największy procent występowania mają gleby należące do klasy V. W produkcji roślinnej dominuje uprawa zbóż, a przede wszystkim żyta i mieszanek zbożowych. Mała powierzchnia przeznaczona jest pod uprawę roślin intensywnych takich jak jęczmień, pszenica i pszenżyto. Znaczny areał upraw zajmują ziemniaki, a mniejszy - uprawy roślin pastewnych. W produkcji zwierzęcej przeważa chów trzody chlewnej i bydła; na 100 ha występuje 122 sztuk trzody chlewnej i 48 sztuk bydła. Na obszarze gminy prowadzi się specjalistyczną hodowlę drobiu i trzody chlewnej.

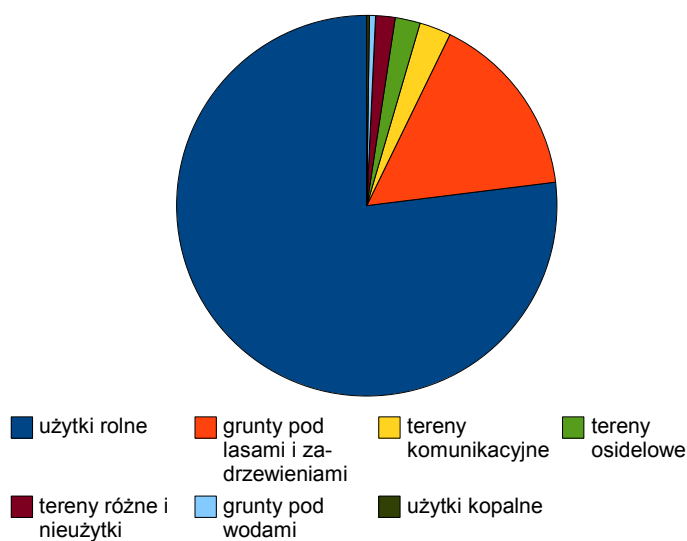
Tabela 2: Struktura użytkowania gruntów – stan na rok 2009:

Kierunek wykorzystania	Powierzchnia ewidencyjna [ha]
Powierzchnia ogółem	12 164
W tym:	
1.grunty orne	7 309
2.sady	64
3.łąki	1 058
4.pastwiska	928
Lasy	1 943

Źródło: Dane z Urzędu Gminy Kuczbork - Osada

Powierzchnię 12 164 ha zajmowaną przez gminę stanowią:

- użytki rolne – 9 359 ha [76,9%],
- grunty pod lasami i zadrzewieniami – 1 943 ha [16,0%],
- tereny komunikacyjne – 327 ha [2,7%],
- tereny osiedlowe – 255 ha [2,1%],
- tereny różne i nieużytki – 192 ha [1,6%],
- grunty pod wodami – 61 ha [0,5%],
- użytki kopalne – 27 ha [0,2%].



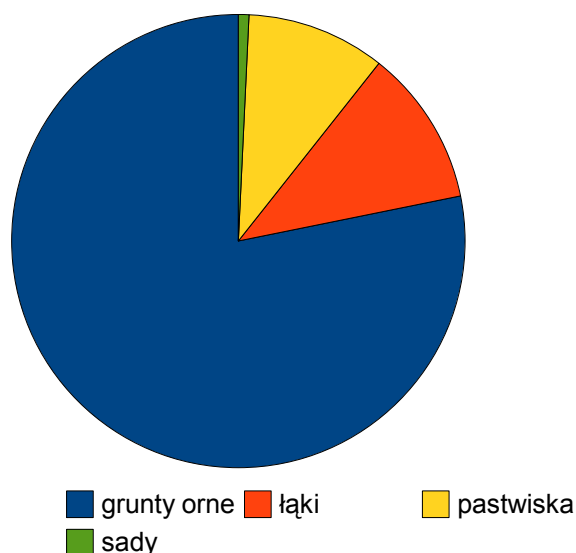
Wykres 2: Struktura użytkowania gruntów

Źródło: Dane z Urzędu Gminy Kuczbork - Osada

Gmina jest typowo rolniczą, tereny zajmowane przez użytki rolne zajmują 76,9 % jej powierzchni.

Zagospodarowanie użytków rolnych jest następujące:

- grunty orne – 7 309 ha [78,1%],
- łąki – 1 058 ha [11,3%],
- pastwiska – 928 ha [9,9%],
- sady – 64 ha [0,7%].



Wykres 3: Zagospodarowanie użytków rolnych

2.3. Infrastruktura techniczna i gospodarka

Działalność gospodarczą na terenie gminy prowadzi 125 podmiotów gospodarczych. Na terenie gminy dominuje działalność związana z handlem (40,8% wszystkich podmiotów gospodarczych), następnie budownictwo (11,2%), hurtownie (7,2%) i usługi multimedialne (5,6%).

Tabela 3: Liczba podmiotów gospodarczych na terenie gminy Kuczbork - Osada

Branża	Ilość podmiotów
Handel	51
Murarstwo i usługi remontowo - budowlane	14
Hurtownie	9
Usługi multimedialne	7
Blacharstwo	6
Skup owoców i produktów rolnych	6
Stołarnie	5
Pośrednictwo finansowe i	5

Branża	Ilość podmiotów
ubezpieczeniowe	
Usługi transportowe	4
Mechanika pojazdów	3
Stacje paliw	2
Krawiectwo	2
Gastronomia	2
Wyrób pustaków	2
Nauka jazdy	2
Doradztwo rolnicze	1
Cukiernictwo	1
Fryzjerstwo	1
Wyrób z drewna	1
Działalność Poczty Polskiej	1
Suma	125

Źródło: Dane z Urzędu Gminy

Na terenie Gminy Kuczbork - Osada funkcjonuje siedem większych podmiotów gospodarczych, wymienionych poniżej:

- 1.Olsztyńskie Kopalnie Surowców Mineralnych Spółka z o.o. w Olsztynie działająca w Gościszce,
- 2.Wytwórnia Mas Bitumicznych w Gościszce,
- 3.Firma Handlowo - Usługowa „LIBERO” w Zielonej,
- 4.Przedsiębiorstwo Produkcyjno – Usługowo – Handlowe „BOMET” w Kuczborku,
- 5.PPH „STELJA” Młyn Handlowo – Usługowy w Kuczborku,
- 6.Przedsiębiorstwo Produkcyjno – Usługowo – Handlowe „PIERRO - MODE”w Kuczborku,
- 7.Zakład Produkcji Kotłów C.O. P.P.H.U. „PROECO” w Zielonej.

Przez obszar gminy nie przebiega sieć gazu ziemnego. Docelowo źródłem zasilania gminy w gaz ziemny będzie gazociąg wysokiego ciśnienia relacji Sierpc – Żuromin, przewidziany do realizacji jako część przedsięwzięcia budowy gazociągów w obszarze północnego Mazowsza.

Gmina jest zaopatrywana w energię elektryczną z GZP 110/15 kV w Żurominie poprzez napowietrzną linię przesyłową WN 110 kV Sierpc – Żuromin, przebiegającą przez wsie: Zielona, Kuczbork - Wieś, Gościszka, Chojnowo, Sarnowo i Szronka na odcinku o łącznej długości 12,2 km. Energia

elektryczna dociera do odbiorców poprzez rozdzielczą sieć linii napowietrznych średnich napięć 15 kV oraz stacje transformatorowe 15/0,4 kV i sieć odbiorczą niskiego napięcia 220/380 V.

Ciepło do ogrzewania mieszkań do celów c.o. dostarczane jest z kotłowni indywidualnych, pieców lub nielicznych kotłowni zbiorowych. Przeważają kotłownie opalane węglem kamiennym, nielicznymi są kotłownie olejowe lub gazowe.

- centralne ogrzewanie indywidualne posiada 73% mieszkańców,
 - piecami dysponuje 20% mieszkańców,
- centralne ogrzewanie zbiorowe posiada 6% mieszkańców,
- inne sposoby ogrzewania (oszczędnościowe piecyki gazowe na gaz z butli, dmuchawy elektryczne, przenośne piece olejowe) stosowało tylko 1% mieszkańców.

Z gazu płynnego LPG z butli wykorzystywanego w kuchniach korzysta zdecydowana większość mieszkańców gminy.

2.3.1. Infrastruktura drogowa i komunikacja zbiorowa

Gmina Kuczbork - Osada położona jest w północno-zachodniej części województwa mazowieckiego. Główną trasę komunikacyjną w obszarze gminy stanowi droga wojewódzka nr 563 o utwardzonej bitumicznej nawierzchni, relacji Rypin – Żuromin. Droga przebiegająca przez teren gminy na odcinku 12,2 km przez miejscowości: Zielona, Kuczbork - Wieś, Kuczbork - Osada i Kozielsk. Ruch na drodze wojewódzkiej transportu samochodowego osobowego i towarowego, w obrębie gminy wynosi 1 400 pojazdów na dobę.

Sieć komunikacyjną uzupełnia sieć dróg powiatowych, których łączna długość wynosi 42,2 km. Drogi powiatowe posiadają prawie w 100% utwardzoną nawierzchnię bitumiczną, nie spełniają jednak wymaganych dla V klasy parametrów technicznych, głównie ze względu na zbyt wąskie jezdnie i brak poboczy.

Łączna długość dróg gminnych wynosi 74 km. Drogi gminne stanowią uzupełnienie, zagęszczenie podstawowego układu drogowego. Obsługują one poszczególne wsie i ułatwiają dojazd do użytków rolnych. 86% dróg gminnych posiada powierzchnie nieutwardzone (gruntowe i żwirowe), 32% jest bitumicznie utwardzonych. Wskaźnik gęstości dróg o nawierzchni utwardzonej wynosi 50,3 km/100 km².

2.4. Oświata i kultura

Na terenie Gminy Kuczbork - Osada funkcjonują dwa zespoły placówek oświatowych w Kuczborku i w Zielonej. W skład placówek wchodzi 6-klasowe szkoły podstawowe, gimnazja oraz przedszkola. Dodatkowe placówki oświatowe (trzy szkoły podstawowe) funkcjonują w miejscowościach:

Gościszce, Chojnowie i Sarnowie. Ogółem naukę pobiera około 720 dzieci i młodzieży, a ich kształceniem i wychowaniem zajmuje się 58 nauczycieli. Przy wszystkich placówkach oświatowych znajdują się boiska sportowe (w Kuczborku i Zielonej – asfaltowe wielofunkcyjne), a szkoły w Kuczborku, Gościszce i Zielonej posiadają również sale gimnastyczne.

Ponadto we wsi Zielona znajduje się Zespół Szkół Ponadgimnazjalnych, w którym kształcą się młodzież nie tylko z terenu gminy Kuczbork - Osada. Naukę w Zespole pobiera około 630 uczniów zorganizowanych w 21 oddziałach. Zespół Szkół posiada dobrze wyposażoną bazę dydaktyczną, pracownie do ćwiczeń lekcyjnych i laboratoryjnych oraz duży internat.

Placówka kształci uczniów w następujących typach szkół:

- Liceum Ogólnokształcące:
 - w klasie humanistycznej,
- Technikum Agrobiznesu, w zawodzie technik agrobiznesu,
- Technikum Ekonomiczne, w zawodzie technik ekonomista,
- Technikum Informatyczne, w zawodzie technik informatyk,
- Technikum Rolnicze, w zawodzie technik rolnik,
- Zasadnicza Szkoła Rolnicza.

W Zespole Szkół Ponadgimnazjalnych znajduje się sala gimnastyczna oraz inne obiekty sportowe jak: stadion sportowy i wielofunkcyjne boisko. Sport w Zespole Szkół Ponadgimnazjalnych stoi na wysokim poziomie. Siatkarze szkoły już od kilku lat są medalistami mistrzostw Polski szkół rolniczych. Szkoła posiada własne gospodarstwo rolne wraz z podstawowym sprzętem rolniczym, gdzie młodzież odbywa naukę praktycznego zawodu oraz odbywa inne praktyki szkolne.

Na terenie gminy znajduje się Gminna Biblioteka Samorządowa w Kuczborku oraz jej filie w miejscowościach: Zielonej, Gościszce i Sarnowie. Biblioteka posiada bogaty zbiór woluminów składający się z ponad 38 tysięcy sztuk.

Na terenie gminy działa:

- Uczniowski Klub Sportowy „BORUTA” Kuczbork z sekcją piłki nożnej,
- Uczniowski Klub Sportowy „ISKRA – VOLLEY” Zielona z sekcją piłki siatkowej,
- orkiestra dęta - przy Ochotniczej Straży Pożarnej w Zielonej funkcjonuje,
- 6 remiz strażackich,
- 3 świetlice wiejskie.

W ramach Uczniowskiego Klubu Sportowego „BORUTA” piłkarze biorą udział w rozgrywkach Ciechanowsko – Ostrołęckiej Ligi Okręgowej, natomiast siatkarze uczestniczą w rozgrywkach mazowieckiej ligi wojewódzkiej.

Na terenie gminy funkcjonuje Gminne Centrum Informacji w Kuczborku. Zapewnia ono bezpłatny dostęp społeczności lokalnej do Internetu i ukierunkowane jest na pomoc bezrobotnym w poszukiwaniu pracy oraz podnoszenia ich kwalifikacji.

2.5. Turystyka i rekreacja

Obecnie turystyka na terenie Gminy Kuczbork - Osada jest bardzo słabo rozwinięta. Brak jest infrastruktury turystycznej (ścieżek rowerowych, pól namiotowych, bazy noclegowej, punktów małej gastronomii, itp.) oraz gospodarstw agroturystycznych.

Zaletą gminy jest lokalizacja w sąsiedztwie strefy rekreacyjno – turystycznej związanej z Górznieńsko – Lidzbarskim Parkiem Krajobrazowym, jako strefy o dużej atrakcyjności.

2.6. Gospodarka wodno-ściekowa

Stopień zwodociągowania gminy sięga 99%, obejmując 5115 mieszkańców. Aktualna długość sieci wodociągowej wynosi 65,7 km. Gmina Kuczbork - Osada zaopatrywana jest w wodę z trzech ujęć wód podziemnych:

1. Ujęcia w Nowej - Wsi poprzez stację uzdatniania i sieć wodociągową o długości 40,5 km, dostarczającego wodę do wsi: Nowa - Wieś, Sarnowo, Szronkę, Chojnowo, Gościszkę, Bagienice - Duże, Bagienice - Małe, Osowo, Mianowo, Kozielsk i Krzywki - Bratki, charakteryzującego się rocznym poborem wody w ilości ca 70 tys. m³ oraz dobowym w wysokości 192 m³/d;
2. Ujęcia w Zielonej poprzez stację uzdatniania i sieć wodociągową o długości 7,7 km, dostarczającego wodę do wsi Zielona, charakteryzującego się rocznym poborem wody w ilości ca 90 tys. m³ oraz dobowym w wysokości 247 m³/d;

3. Ujęcia w Kuczborku poprzez stację uzdatniania i sieć wodociągową o długości 17,5 km, dostarczającego wodę do wsi: Kuczbork, Olszewko, charakteryzującego się rocznym poborem wody w ilości ca 40 tys.m³ oraz dobowym w wysokości 110 m³/d;

Na terenie gminy jedynie miejscowość Przyspa nie została dotąd podłączona do sieci wodociągowej. Miejscowość zamieszkuje 17 osób.

Roczny pobór wody (z 3 ujęć wód podziemnych) wynosi około 200 tys. m³.

Obecnie na terenie gminy funkcjonuje jedna - mechaniczno – biologiczna oczyszczalnia ścieków typu BIOVAC o projektowanej wydajności $Q_{dsr} = 400 \text{ m}^3/\text{dobę}$, zlokalizowana w miejscowości Zielona. Jest to oczyszczalnia nowa, której rozruch technologiczny odbył się w miesiącu wrześniu 2009 roku. Do oczyszczalni zostały podłączone – zastępczym kolektorem kanalizacji sanitarnej - budynki „bloków po byłym PGR” – Osiedle I i II. Występujące dotychczas zanieczyszczenie środowiska związane z niekontrolowanym zrzutem ścieków do rowu melioracyjnego zostało usunięte poprzez przejęcie ścieków przez nową oczyszczalnię.

Obecne obciążenie oczyszczalni stanowi około 5% jej wielkości projektowanej i będzie systematycznie zwiększane poprzez podłączenie nowym odcinkiem kolektora sanitarnego budynków bloków Technikum oraz Zespołu Placówek Ponadgimnazjalnych – Etap I (inwestycja planowana na rok 2010) oraz pozostałe indywidualne gospodarstwa - Etap II (inwestycja planowana na lata 2012- 2014). Pozostałe indywidualne gospodarstwa wyposażone są w przydomowe zbiorniki bezodpływowe.

Kanalizacja deszczowa występuje w następujących miejscowościach, Zielona, Gościszka, Kuczbork, Olszewko, Chojnowo i Sarnowo. Najdłuższy odcinek deszczówki znajduje się w Zielonej i łącznie liczy około 2 km długości. Tam też występują 2 separatory.

2.7. Gospodarka odpadami

Zasady gospodarki odpadami na terenie Gminy Kuczbork - Osada, cele i zakres zadań koniecznych do zapewnienia zintegrowanej gospodarki odpadami zawarte są w Aktualizacji Planu Gospodarki Odpadami dla Gminy Kuczbork - Osada.

2.8. Zagrożenie powodziowe

Zagrożenie powodziowe na terenie Gminy nie występuje. Główny ciek Przylepnica nie stanowi zagrożenia powodziowego.

3. STAN ŚRODOWISKA NA TERENIE GMINY

3.1. Warunki glebowe, zasoby naturalne, złoża kopalin

Obszar gminy leży w obrębie jednostki geologicznej zwanej Niecką Mazowiecką, czyli usadowiona jest na podłożu kredowym, gdzie leżą osady trzeciorzędowe. Wyżej natomiast leżą osady czwartorzędowe głównie plejstocenyjskie wykształcone w postaci glin zwałowych, piasków i żwirów lodowcowych. W przeważającej części obszar gminy pokrywają gleby wytworzone z piasków gliniastych lekkich oraz słabogliniastym na podłożu piasków luźnych i żwirów. W południowo – zachodniej części oraz na niewielkiej części północno- zachodniej leżą gleby najlepszej jakości nadające się do produkcji. Klasyfikowane są one do kompleksu przydatności rolniczej 2-go (pszenny dobry) oraz 4-go (żytni bardzo dobry). Klasy bonitacyjne to IIIa, IIIb, IVa, IVb Natomiast na terenie północno-wschodnim i północno- zachodnim znajdują się gleby lekkie do uprawy. Klasyfikowane są one do kompleksu przydatności 6-go (żytni słaby). Są to klasy bonitacyjne V, VI, VIz.

Teren Gminy Kuczbork - Osada jest bogaty w złoża kruszywa naturalnego pochodzenia czwartorzędowego, występujących w formie pokładowej. Złożom tym nie towarzyszą inne kopalin. Udokumentowane złoża kruszyw występują głównie w jej północnej części. Znajdują się one głównie w Gościszce, Łążku, Nowej Wsi. Ich zasobność szacowana jest na około 5 mln ton. Wykorzystywane są głównie w różnym zakresie dla potrzeb budownictwa i drogownictwa.

Głównymi eksploatatorami kruszyw są:

- Olsztyńskie Kopalnie Surowców Mineralnych Spółka z o.o w Olsztynie,
- Wytwórnia Mas Bitumicznych w Gościszce,
- Przedsiębiorstwo Robót Drogowo – Inżynieryjnych w Mławie.

3.2. Wody powierzchniowe i podziemne

Obszar Gminy Kuczbork - Osada znajduje się w granicach zlewni rzeki Przylepnicy, obejmującej 90% powierzchni gminy. Tylko niewielkie skrajne wschodnie fragmenty gminy odwadniane są bezpośrednio do rzeki Wkry. Rzeka Przylepnica przepływa przez teren gminy z północy na południe. Jest prawobrzeżnym dopływem Mławki (zlewnia V rzędu). Długość Przylepnicy wynosi 21,4 km, a powierzchnia zlewni 244,1 km². Jej źródła znajdują się w pobliżu miejscowości Łązek. Rzeka włączona jest w system rowów odwadniających rozległe torfowiska.

Przylepnica na odcinku do Kuczborka przepływa przez Zieluńsko-Rzęnowski Obszar Krajobrazu Chronionego. W części środkowej zasilana jest wodami niewielkich, ale licznych dopływów. Największy z nich rzeka Miłotka na niewielkim fragmencie stanowi południową granicę gminy.

Przylepnica posiada niekorzystne parametry ograniczające zdolności samooczyszczania i nasilające antropopresję. Jej przepływy zbliżone są do nienaruszalnego, co ma odzwierciedlenie w występującym na obszarze gminy deficycie wód powierzchniowych.

W obszarze prawie bezleśnej zlewni rzeki występuje umiarkowany udział zmeliorowanych użytków rolnych [ca 12%]. Koryto ciek jest uregulowane na całej długości. Na 15 + 900 km biegu Przylepnicy znajduje się ujęcie brzegowe eksploatowane przez Olsztyńskie Kopalnie Surowców Mineralnych Sp. z o.o. w Olsztynie, pobierające rocznie ca 90 tys. m³ wody do celów przemysłowych.

Ujście Przylepnicy w pobliżu m. Szreńsk do Mławki ma miejsce poza terenem gminy 4 km na południe od jej granic.

Na rzece Przylepnica występują następujące budowle hydrotechniczne: 3 jazy melioracyjne, 18 progów betonowych, 1 próg drewniany, 3 zastawki, jeden próg z piętrzeniem. Aktualny stan techniczny – dobry.

Zbiorniki wód stojących to nieliczne jeziora w zagłębieniach polodowcowych. Jedno z nich o powierzchni ca 2 ha znajduje się w południowo-zachodniej części m. Kuczbork - Osada. Pozostałe zbiorniki wodne znajdują się w Zielonej, Gościszce, Krzywkach – Bratkach i Bagienicach - Nowych.

Gmina posiada korzystne warunki zaopatrzenia w wodę podziemną. W obrębie dwóch rejonów: na wschód od wsi Szronka i Chojnowo oraz w południowo-zachodniej części gminy zasoby wód podziemnych wynoszą 40 – 100 m³/h. Na pozostałym obszarze wydajności pojedynczych studni są jeszcze większe i przekraczają 100 m³/h.

Największe zasoby w kategorii „B” w wysokości 167 m³/h posiada ujęcie wody w Nowej Wsi oraz ujęcie wody w Zielonej - 140,7 m³/h. Większość eksploatowanych studni ujmuje wodę z głębszych poziomów wodonośnych od 33,0 m ppt. - w przypadku ujęcia w Gościszce, do 90,5 m ppt. - w przypadku ujęcia w Nowej - Wsi.

Pojedyncze studnie kopane znajdujące się na terenie gospodarstw rolnych będących poza zasięgiem sieci wodociągowych ujmuje wodę z pierwszego poziomu wodonośnego wód gruntowych z

głębokości od 1 m ppt do kilkunastu mm ppt. Płytkie występowanie oraz brak warstwy izolującej - w środkowej i wschodniej części gminy powodują, że woda z tego poziomu nie nadaje się do picia i na potrzeby gospodarcze.

3.3. Warunki klimatyczne

Gmina Kuczbork - Osada znajduje się w zasięgu wpływów klimatu kontynentalnego. Średnia roczna temperatura powietrza osiąga 7,5 – 8,0°C. Specyficzną i niekorzystną cechą warunków klimatycznych w opisywanym rejonie jest mała średnia suma rocznych opadów wynosząca 500 – 550mm. Parowanie terenowe przyjmuje wartości w przedziale 550 – 600mm. Najwyższe miesięczne sumy opadów przypadają na miesiące letnie. Najcieplejszym miesiącem jest lipiec. Natomiast najniższe temperatury odnotowuje się w styczniu. Liczba dni z przymrozkami waha się od 60 do 70. Pokrywa śnieżna zalega przez około 60 dni w roku. Okres wegetacyjny trwa od 210 do 220 dni. Wilgotność względna powietrza wynosi od około 78% do około 82%. Średnie roczne zachmurzenie notuje się poniżej wartości 6,6 w skali pokrycia nieba 0 – 10.

Wiatry zachodnie występują tu przez 19 – 20% dni w roku. Udział pozostałych kierunków z sektora zachodniego jest, podobnie jak wiatrów wschodnich i południowo – wschodnich, kilkunastoprocentowy. Najmniej wiatrów wieje z północy i północnego – wschodu, a także z kierunku południowego. Wiatry napływające ze wschodu charakteryzują się małymi prędkościami i niewielką oscylacją. Około 2/3 wiatrów wschodnich wykazuje prędkość poniżej 2 m/s. Ze względu na większą aktywność układów barycznych i frontów oraz brak wyraźnych przeszkód terenowych dla przepływu powietrza, średnia prędkość wiatru z sektora zachodniego mieści się w przedziale 3 – 4 m/s.

3.4. Stan powietrza atmosferycznego

Głównym źródłem zanieczyszczenia powietrza na terenie Gminy jest emisja antropogeniczna pochodząca z działalności przemysłowej (emisja punktowa), z sektora bytowego (emisja powierzchniowa) oraz komunikacji (emisja liniowa). Emisja punktowa to emisja zorganizowana pochodząca z procesów spalania paliw energetycznych i technologicznych. Emisja powierzchniowa to emisja pochodząca z dużych obszarów: tereny zabudowy mieszkaniowej ogrzewane indywidualnie, wysypiska, oczyszczalnie ścieków. Do źródeł emisji liniowej zaliczamy emisję związaną z ruchem samochodowym. W wyniku spalania paliw w silnikach pojazdów samochodowych do powietrza wprowadzane są głównie: tlenki azotu, tlenek węgla, węglowodory, dwutlenek siarki oraz znaczne ilości pyłu. Przyczynami zanieczyszczenia na terenie gminy jest:

- emisja z lokalnych zakładowych,
- emisja z kotłowni w budynkach mieszkalnych, w których często następuje również spalanie odpadów,
- uciążliwość dla powietrza powodowana komunikacją samochodową: złe systemy komunikacyjne, brak

obwodnic miast, przestarzałe technicznie pojazdy samochodowe,

- wtórne zapylenie z nieutwardzonych placów, dróg i ich poboczy.

Gmina Kuczbork - Osada leży na terenie strefy powiatu żuromińskiego klasyfikowanego w Rocznej ocenie jakości powietrza w województwie mazowieckim w 2008 roku wykonanej przez Wojewódzki Inspektorat Ochrony Środowiska w Warszawie. Dla omawianej strefy stan dla kryterium ochrona zdrowia i ochrona roślin ustalona została klasa C. W poniższych tabelach przedstawiono ocenę pod kątem ochrony zdrowia ludzi i ochrony roślin.

Tabela 4. Klasyfikacja stref dla zanieczyszczeń mających określone poziomy dopuszczalne – ochrona zdrowia

Nazwa strefy	Klasa strefy					
	SO ₂	NO ₂	PM10	C ₆ H ₆	CO	Pb
Powiat żuromiński	A	A	C	A	A	A

Źródło: Roczna ocena jakości powietrza w województwie mazowieckim - 2008 rok, WIOŚ Warszawa.

Tabela 5. Klasyfikacja stref dla zanieczyszczeń mających określone poziomy docelowe – ochrona zdrowia

Nazwa strefy	Klasa strefy					
	As (PM10)	Cd (PM10)	Ni (PM10)	B/a/P (PM10)	Ozon (O ₃)	
					Poziom docelowy	Poziom celu długoterminowego
Powiat żuromiński	A	A	A	C	-	-

Źródło: Roczna ocena jakości powietrza w województwie mazowieckim - 2008 rok, WIOŚ Warszawa.

Tabela 6. Klasyfikacja stref dla zanieczyszczeń mających określone poziomy dopuszczalne, docelowe i celu długoterminowego – ochrona roślin

Nazwa strefy	Klasa strefy			
	SO ₂	NO _x	AOT40	
			Poziom docelowy	Poziom celu długotrwałego
Powiat żuromiński	A	A	-	

Źródło: Roczna ocena jakości powietrza w województwie mazowieckim - 2008 rok, WIOŚ Warszawa.

Według listy stref zakwalifikowanych do programów ochrony powietrza dla kryteriów ochrona zdrowia i ochrona roślin przyczyną przekroczeń kwalifikujących strefę do klasy C ze względu na zanieczyszczenie pyłem zawieszonym PM10 jest komunikacja oraz emisja niska w wyniku spalania węgla w domowych paleniskach indywidualnych.

3.5. Hałas

Hałas pochodzenia antropogenicznego występujący w środowisku można podzielić na: hałas przemysłowy, komunikacyjny i komunalno – bytowy.

Hałas emitowany przez podmioty gospodarcze o charakterze przemysłowym jest szczególnie uciążliwy dla mieszkańców domów zlokalizowanych w bezpośrednim sąsiedztwie zakładów. W związku z obowiązującymi przepisami zachodzi konieczność ograniczania emisji ponadnormatywnego hałasu, do obszaru, do którego podmiot ma tytuł prawny. Stosunkowo niewielka ilość „zakładów przemysłowych” znajdujących się na terenie gminy i niewielka ich presja akustyczna pozwala stwierdzić, że ich bezpośredni wpływ daje się odczuć wyłącznie w bezpośrednim sąsiedztwie.

Hałas komunikacyjny emitowany jest ze źródeł liniowych - dróg. Poziom emisji hałasu w bezpośrednim sąsiedztwie źródła (1 m od krawędzi jezdni) dla większości dróg przekracza poziom 70 dB w porze dziennej, dochodząc dla arterii najbardziej hałaśliwych do poziomu 80dB. Poziom dźwięku L_{eq} bezpośrednio przy drodze (1m) wynosi 75.0 – 82.0 dB, natomiast maksymalny poziom dźwięku osiąga wartość 93 – 96 dB(A), daje to, w odległości 1m od skraju jezdni, przekroczenia rzędu 5 – 25 dB, w zależności od przyjętych wartości dopuszczalnych [Rozporządzenie Ministra Środowiska z dnia 14.06.2007 r. w sprawie dopuszczalnych poziomów hałasu w środowisku (Dz. U. Nr 120, poz.826)].

Jednakże zasięg przekroczeń wartości dopuszczalnych jak również ewentualnych przekroczeń wartości progowych dla poszczególnych tras jest trudny do przedstawienia z uwagi na istniejące uregulowania prawne. Z uwagi na powiązanie wartości dopuszczalnej z charakterem zagospodarowania przestrzennego nawet na niewielkim odcinku drogi, dopuszczalne wartości poziomu hałasu mogą zmieniać się kilkakrotnie.

Hałas komunalno – bytowy występuje na terenach zabudowy mieszkaniowej. Jego poziom zależy od intensywności i charakteru zabudowy mieszkaniowej. Największy poziom osiąga w centralnych częściach miejscowości. Ze względu na rolniczy charakter Gminy Kuczbork - Osada, nie ma tutaj zbyt dużych skupisk o charakterze zwartej zabudowy przemysłowej, dlatego powyższy typ hałasu w zasadzie nie stwarza zagrożenia dla mieszkańców gminy.

3.6. Promieniowanie elektromagnetyczne

Podstawą prawa krajowego w zakresie ochrony środowiska przed elektromagnetycznym promieniowaniem niejonizującym jest ustawa Prawo ochrony środowiska (tekst jednolity Dz. U. z 2008 r. Nr 25, poz. 150 z późniejszymi zmianami). Zgodnie z artykułem 121 ustawy Prawa Ochrony Środowiska ochrona przed polami elektromagnetycznymi polega na zapewnieniu jak najlepszego stanu środowiska poprzez:

– utrzymanie poziomów pól elektromagnetycznych poniżej dopuszczalnych poziomów lub co najmniej

na tych poziomach,

– zmniejszenie poziomów pól elektromagnetycznych co najmniej do dopuszczalnych, gdy nie są one dotrzymane.

Dopuszczalne poziomy PEM w celu ochrony ludności przed promieniowaniem elektromagnetycznym ustalone są w rozporządzeniu Ministra Środowiska z dnia 30 października 2003 roku w sprawie dopuszczalnych poziomów pól elektromagnetycznych oraz sposobu sprawdzania dotrzymania tych poziomów (Dz. U. z 2003 r. Nr 192, poz. 1883).

Wpływ promieniowania elektromagnetycznego zależy od wysokości natężenia oraz częstotliwości. Zgodnie z obowiązującymi przepisami na obszarach zabudowy mieszkaniowej oraz na obszarach, na których zlokalizowane są zwłaszcza szpitale, żłobki, przedszkola, internaty – składowa elektryczna elektromagnetyczna promieniowania o częstotliwości 50 Hz nie może przekraczać wartości 1 kV/m. Norma ta nie dotyczy miejsc niedostępnych dla ludzi.

Najbardziej rozpowszechnionymi źródłami promieniowania elektromagnetycznego są nadajniki stacji bazowych telefonii komórkowych, pracujących w paśmie 900 MHz oraz 1800 MHz i wyższych częstotliwościach.

Ostatnie zmiany w ustawie Prawo ochrony środowiska zniósł obowiązek posiadania pozwolenia na emitowanie pól elektromagnetycznych, jednak wprowadzają obowiązek wykonania pomiarów pól elektromagnetycznych na prowadzących instalacje i użytkowników urządzeń emitujących pola elektromagnetyczne (przedsięwzięcia mogące znacząco oddziaływać na środowisko). Pomiary należy przeprowadzić bezpośrednio po rozpoczęciu użytkowania instalacji lub urządzenia i każdorazowo w przypadku zmiany warunków pracy urządzenia.

3.7. Środowisko przyrodnicze

Gmina Kuczbork – Osada znajduje się w obszarze tzw. „Zielonych Płuc Polski”, obejmującym północno-wschodnią część kraju. Sejm RP w deklaracji z dnia 17.09.1992 r. uznał obszar ZPP za region, w którym należy konsekwentnie przestrzegać zasad ekorozwoju, tzn.:

- utrzymywać równowagę ekosystemów, szeroko rozumianą ochronę przyrody (m.in. ochronę krajobrazów, unikatowych biocenoz);
- wykorzystywać odnawialne zasoby naturalne;
- efektywnie eksploatować odnawialne źródła energii.

Znaczną część gminy - 53,8% powierzchni obejmuje Zieluńsko- Rzęgnowski Obszar Krajobrazu Chronionego. Poza ww. obszarem są fragmenty północnej części gminy (część wsi Szronka, Łązek i Niedziałki); południowo-zachodniej, fragmenty wsi: Zielona, Kuczbork, Kozielsk, Osowa, Krzywki - Bratki oraz wsie: Olszewko, Nidzgora i Chodubka.

3.7.1. Formy ochrony przyrody

Obszary chronionego krajobrazu

- Zieluńsko - Rzęgnowski Obszar Chronionego Krajobrazu – obszar obejmuje 53,8 % całkowitej powierzchni gminy.

Obszary Natura 2000

- Specjalny Obszar Ochrony „Baranie góry” (kod obszaru PLH140002) - w granicach obszaru występują 2 rodzaje siedlisk z załącznika I Dyrektywy Siedliskowej, w tym ponad 60% obszaru zajmuje subkontynentalna dąbrowa świetlista - priorytetowy rodzaj siedliska. Flora rezerwatu liczy 286 gatunków roślin naczyniowych z 50 rodzin. Znajdują się liczne stanowiska roślin chronionych - 8 gatunków objętych ochroną ścisłą i 6 gatunków chronionych częściowo. W runie występuje około 40 roślin światło- i ciepłolubnych. Na omawianym terenie obserwowano tu także 1 gatunek motyla z załącznika II Dyrektywy Siedliskowej - był to czerwończyk nieparek.

Pomniki przyrody

Tabela 7. Wykaz pomników przyrody na terenie Gminy Kuczbork - Osada.

L.p.	Nazwa	Charakterystyka	Liczba sztuk	Miejscowość
1.	jesion wyniosły	wysokość 22 m obwód 297 cm	1	Kuczbork
2.	lipa drobnolistna	wysokość 23 m obwód 295 cm	1	Kuczbork
3.	świerk pospolity	wysokość 21m obwód 300 m	1	Zielona
4.	platan klonolistny	wysokość 20 m obwód 293 m	1	Zielona
5.	jesion wyniosły	wysokość 16 m obwód 350 cm	1	Zielona
6.	lipa drobnolistna	wysokość 25 m obwód 377 cm	1	Zielona

Źródło: Urząd Gminy Kuczbork - Osada.

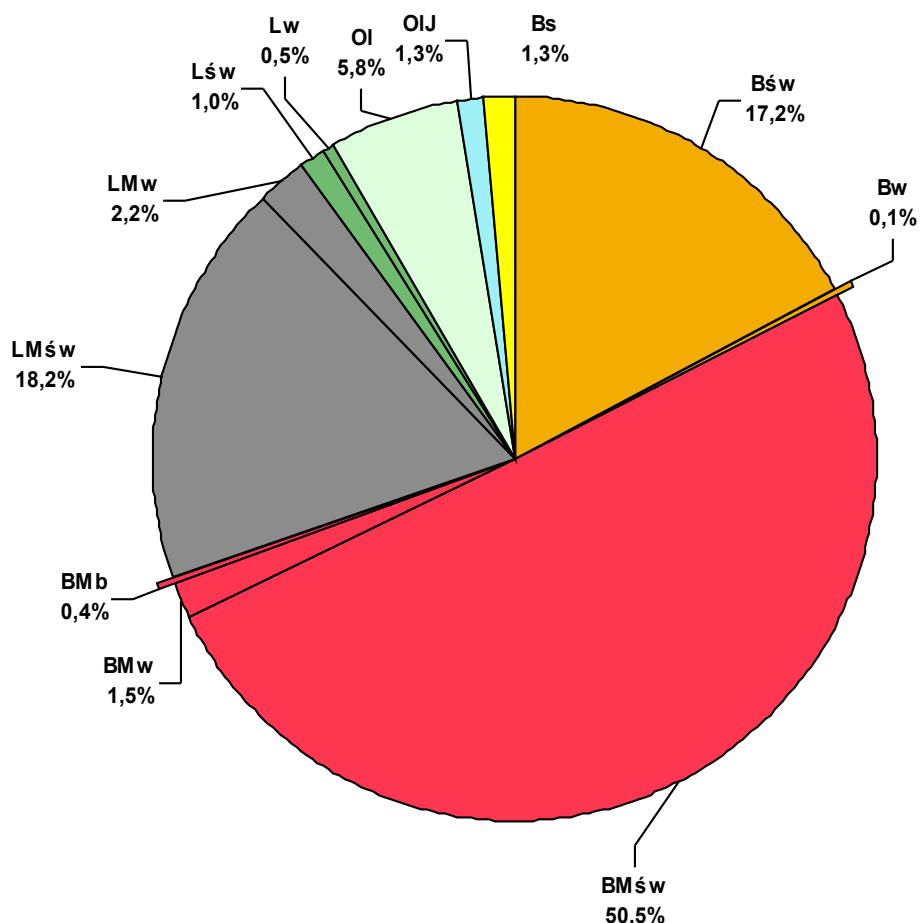
3.7.2. Lasy

Lasy na terenie gminy Kuczbork - Osada zajmują powierzchnię 2 090,2 ha i zarządzane są przez nadleśnictwo Dwukoły.

W całym Nadleśnictwie przeważają siedliska borowe (BMśw i Bśw). Na terenie Nadleśnictwa zlokalizowano 146,79 ha bagien, 62,23 ha siedlisk bagiennych, 711,75 ha siedlisk wilgotnych i 1 184,54 ha siedlisk olszowych. Około 50,6 % powierzchni leśnej Nadleśnictwa stanowią grunty porolne.

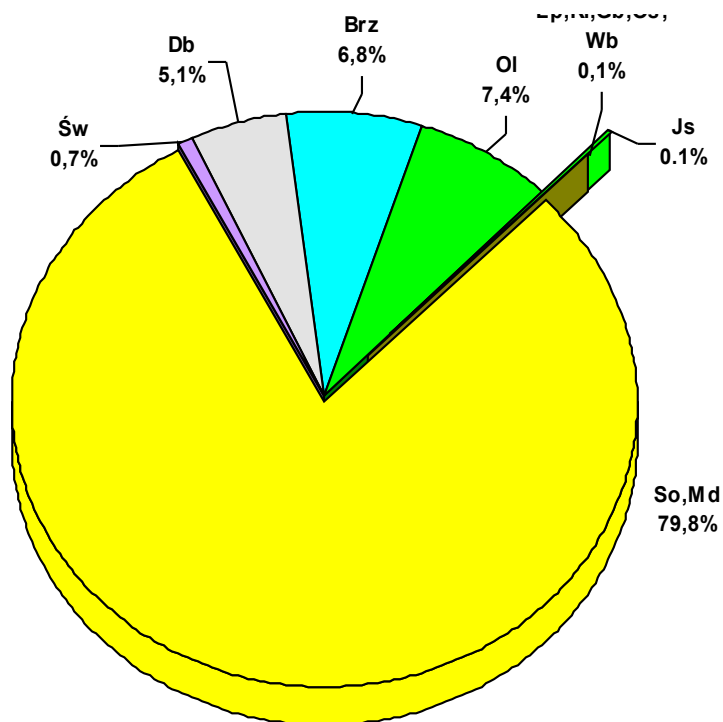
Warunki glebowe i klimatyczne panujące na terenie gminy sprawiają, że szata roślinna na terenie Nadleśnictwa jest słabo urozmaicona. Przeważają gatunki iglaste, z których najczęściej występuje sosna zajmująca 79,3% powierzchni, świerk - 0,7% oraz modrzew - 0,5% - razem 80,5% powierzchni. Gatunki liściaste o średniej jakości zajmują 19,5%, w tym: Ol - 7,4%, Brz - 6,8%, Db - 5,1%, Js - 0,1%, oraz Kl, Os, Gb, Wb, Lp - 0,1%.

Udział siedlisk oraz gatunków w powierzchni leśnej Nadleśnictwa przedstawiają poniższe schematy.



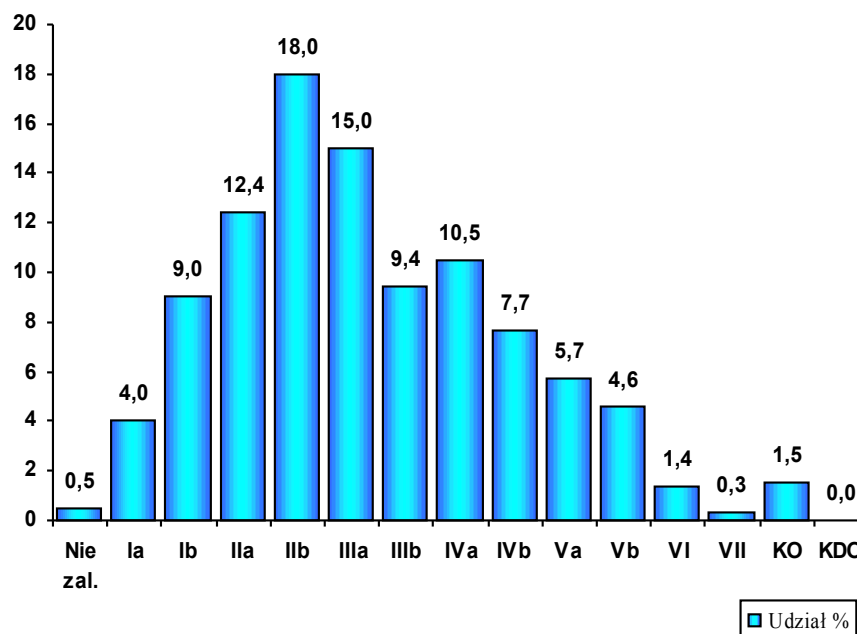
Rysunek 3: Procentowy udział siedlisk w Nadleśnictwie Dwukoły

Źródło: Plan Urządzania Lasu Nadleśnictwa Dwukoły



Rysunek 4: Procentowy udział gatunków panujących w Nadleśnictwie Dwukoły

Źródło: Plan Urządzenia Lasu Nadleśnictwa Dwukoły



Rysunek 5: Struktura wiekowa drzewostanów Nadleśnictwa Dwukoły [%]

Źródło: Plan Urządzenia Lasu Nadleśnictwa Dwukoły

3.8. Walory kulturowe

Na terenie Gminy Kuczbork - Osada występują liczne zespoły oraz pojedyncze obiekty zabytkowe objęte ochroną konserwatorską. Wykaz zabytków na terenie Gminy przedstawia tabela poniżej.

Tabela 8. Wykaz obiektów objętych ewidencją zabytków na terenie Gminy Kuczbork - Osada.

Lp	Adres	Rodzaj, nazwa obiektu	Datowanie
1.	Kuczbork	Kościół p.w. Św. Bartłomieja z otoczeniem o promieniu 50 m	XVII wiek
2.	Kuczbork	Cmentarzysko szkieletowe	XI wiek
3.	Nidzgora	Grodzisko pierścieniowate	X-XI wiek
4.	Sarnowo	Ruiny zamku z otoczeniem o promieniu 30 m od fosy	XV wiek
5.	Zielona	Zespół pałacowo-parkowy z otoczeniem o promieniu 50m od zabudowań	XIX wiek
6.	Chojnowo	Park podworski	Koniec XIX wieku
7.	Kozielsk	Park podworski	Koniec XIX wieku
8.	Sarnowo	Park podworski	II połowa XIX wieku
9.	Zielona	Park pałacowy	Początek XIX wieku

Źródło: Urząd Gminy Kuczbork - Osada.

4. CELE STRATEGICZNE I KIERUNKI DZIAŁAŃ POLITYKI EKOLOGICZNEJ GMINY

4.1. Priorytety polityki ekologicznej gminy

Przyjęte do realizacji cele, kierunki i działania wynikają głównie z:

- Zadań obligacyjnych nałożonych na samorząd gminny przez ustawodawcę, zawartych w obowiązujących aktach prawnych i wytycznych Polityki ekologicznej państwa;
- Strategii rozwojowych gminy wynikających z takich dokumentów kierunkowych jak: „STRATEGIA ZRÓWNOWAŻONEGO ROZWOJU GMINY KUCZBORK - OSADA ”;
- „*Program Ochrony Środowiska Województwa Mazowieckiego* ”;
- Bezpośrednich zagrożeń środowiska potwierdzonych diagnozą stanu środowiska naturalnego gminy;
- Możliwości budżetowych gminy oraz dostępnych źródeł finansowania.

4.2. Ochrona wód

Podstawową regulację prawną dotyczącą ochrony wód i gospodarki wodnej stanowią ustawy:

- Ustawa z dnia 18 lipca 2001 r. Prawo wodne (Dz. U. z 2005r. Nr 239, poz 2019 z późn. zm.);
- Ustawa Prawo Ochrony Środowiska z 27 kwietnia 2001 r. (tekst jednolity Dz. U. 2008 Nr 25, poz. 150 z późn. zm.);

Ustawy regulują gospodarowanie wodami zgodnie z zasadą zrównoważonego rozwoju, a w szczególności kształtowanie i ochronę zasobów wodnych, korzystanie z wód oraz zarządzanie zasobami wodnymi.

Ustawa Prawo wodne zakłada gospodarowanie wodami z zachowaniem zasady racjonalnego i całościowego traktowania zasobów wód powierzchniowych i podziemnych, z uwzględnieniem ich ilości i jakości. Gospodarowanie wodami uwzględnia zasadę wspólnych interesów i jest realizowane przez współpracę administracji publicznej, użytkowników wód i przedstawicieli lokalnych społeczności tak, aby uzyskać maksymalne korzyści społeczne.

Ustawa ostatecznie wprowadza i reguluje zasady zlewniowego zarządzania gospodarką wodną poprzez utworzenie regionalnych zarządów gospodarki wodnej. Obszar gminy leży w rejonie działania Regionalnego Zarządu Gospodarki Wodnej we Warszawie.

Strategia poprawy stanu wód podziemnych i powierzchniowych
Cele i kierunki działań na lata 2010-2017

- Ochrona zasobów oraz osiągnięcie wysokiej jakości wód podziemnych i powierzchniowych;
- Ograniczenie spływu zanieczyszczeń azotowych ze źródeł rolniczych,
- Dalsze ograniczenie/eliminacja zrzutu substancji niebezpiecznych do wód ze źródeł przemysłowych,
- Promocja rolnictwa ekologicznego.

4.2.1. System kanalizacji i oczyszczania ścieków

Na terenie gminy główne źródło zanieczyszczenia wód powierzchniowych stanowią ścieki komunalne. W związku ze znacznym rozproszeniem zabudowy gmina skanalizowana jest w niewielkim stopniu. Zaobserwować można również znaczne dysproporcje pomiędzy zwodociągowaniem a skanalizowaniem gminy. Konieczne jest więc podjęcie działań ukierunkowanych na rozbudowę systemu kanalizacyjnego.

Strategia poprawy stanu gospodarki wodno-ściekowej
Cele i kierunki działań na lata 2010-2017

- zapewnienie wysokiej jakości wody pitnej;
- osiągnięcie lepszej jakości wód powierzchniowych;
- poprawa jakości wód podziemnych,
- kontynuacja rozbudowy sieci kanalizacyjnej;
- promocja i wspieranie budowy przydomowych oczyszczalni ścieków;
- kontynuacja budowy sieci wodociągowych;
- dalsza poprawa standardów zaopatrzenia w wodę, ograniczenie marnotrawstwa i strat w systemach wodociągowych (np. poprzez zakładanie wodomierzy);
- współpraca międzygminna w realizacji inwestycji z zakresu gospodarki wodno – ściekowej;
- preferowanie zalesień na obszarach źródłiskowych, infiltracyjnych.

4.3. Ochrona gleb

Strategia poprawy stanu jakości gleb

Cele i kierunki działań na lata 2010-2017

- Ochrona i właściwe wykorzystanie istniejących zasobów glebowych;
- promowanie rolnictwa ekologicznego,
- stosowanie zasad Dobrej Praktyki Rolniczej,
- kontynuacja monitoringu gleb ,
- dalsze przywracanie wartości użytkowej glebom, które uległy degradacji,
- rozwój rolnictwa ekologicznego i agroturystyki.

4.4. Gospodarka odpadami

Zagadnienia związane z gospodarowaniem odpadami oraz cele i kierunki działań na lata 2010-2017 przedstawione zostały w odrębnym opracowaniu – Program Gospodarki Odpadami Gminy Kuczbork - Osada na lata 2010 – 2017.

4.5. Ochrona powietrza atmosferycznego

Strategia poprawy stanu powietrza atmosferycznego

Cele i kierunki działań na lata 2010-2017

- zapewnienie jak najlepszej jakości powietrza poprzez utrzymanie poziomów substancji poniżej dopuszczalnych dla nich poziomów lub co najmniej na tych poziomach
- zmniejszanie poziomów substancji w powietrzu co najmniej do dopuszczalnych,
- poprawa jakości powietrza atmosferycznego, zwłaszcza w zakresie pyłów poprzez inwentaryzację i aktualizację źródeł emisji substancji do powietrza i stworzenie bazy danych na ten temat oraz inwentaryzację i aktualizację źródeł zanieczyszczenia powietrza pyłem zawieszonym,
- zamiana kotłowni węglowych i koksowych na kotłownie, w których nośnikiem ciepła jest gaz i olej opałowy,
- budowa sieci gazowej,
- promowanie i wykonywanie termoizolacji istniejących budynków.
- ograniczanie emisji zanieczyszczeń z głównych źródeł związanych m.in. z energetyką zawodową i przemysłową, procesów technologicznych w przemyśle czy z emisji niezorganizowanej ze źródeł mobilnych (zanieczyszczenia komunikacyjne),

- wprowadzanie do zakładów produkcyjnych, w których jeszcze nie zostało to zastosowane, technologii ograniczających emisje zanieczyszczeń powietrza, w tym większe wykorzystanie paliw ekologicznych np. ogrzewanie z wykorzystaniem biomasy.

4.6. Ochrona przed hałasem i oddziaływaniem pól elektromagnetycznych

Strategia poprawy stanu klimatu akustycznego i zmniejszenia oddziaływania pól elektromagnetycznych

Cele i kierunki działań na lata 2010-2017

- Ograniczenie uciążliwości hałasu,
- Ograniczenie uciążliwości promieniowania elektromagnetycznego.
- uwzględnienie oddziaływania pól elektromagnetycznych i hałasu w planie zagospodarowania przestrzennego,
- podnoszenie świadomości społeczeństwa związanej z występowaniem źródeł promieniowania i ich oddziaływania poprzez różnorodne media,
- dalsze preferowanie rozwiązań technicznych i organizacyjnych zapobiegających powstawaniu hałasu.

4.7. Ochrona przyrody i krajobrazu

Strategia ochrony przyrody i krajobrazu

Cele i kierunki działań na lata 2010-2017

- pielęgnacja terenów i obszarów chronionych oraz cennych przyrodniczo,
- ochrona zasobów krajobrazowych realizowana poprzez uwzględnianie problematyki ochrony i kształtowania krajobrazu w dokumentach planistycznych,
- konserwacja pomników przyrody.
- utworzenie spójnego systemu obszarów chronionych,
- motywowanie społeczności lokalnej do działań na rzecz utrzymania walorów przyrodniczych terenów,
- zachowanie różnorodności biologicznej, ochrona bogactwa krajobrazowego i kulturowego,
- tworzenie nowych form ochrony przyrody,
- współpraca z wojewódzkim konserwatorem przyrody w celu wprowadzenia lepszych procedur ochrony obszarów cennych przyrodniczo,
- ochrona istniejących już obszarów i obiektów podlegających ochronie na mocy prawa, respektowanie

przez użytkowników środowiska zasad ekorozwoju na terenach cennych przyrodniczo i krajobrazowo,

- podniesienie świadomości ekologicznej mieszkańców na rzecz ochrony przyrody,
- ochrona istniejących zadrzewień na terenie zieleni komunalnej, rozwój zieleni na terenach zurbanizowanych.

4.8. Edukacja ekologiczna

Strategia rozwoju edukacji ekologicznej

Cele i kierunki działań na lata 2010-2017

- działania na rzecz podniesienia poziomu świadomości ekologicznej mieszkańców poprzez powszechne działania edukacyjne, realizację aktywnych warsztatów ekologicznych,
- realizacja imprez edukacyjnych i akcji promocyjnych,
- organizowanie konkursów, warsztatów, seminariów z zakresu wiedzy ekologicznej,
- kształtowanie wśród społeczności lokalnej świadomości i postaw proekologicznych.
- integracja nowych rezydentów (np. właścicieli działek rekreacyjnych) ze środowiskiem stałych mieszkańców w zakresie wspólnych działań np. przy realizacji strategii usuwania odpadów i kanalizacji sanitarnej,
- kształtowanie postaw i zachowań zgodnych z zasadami ekorozwoju,
- rozwój proekologicznych form działalności gospodarczej,
- szerzenie wiedzy ekologicznej na wszystkich poziomach edukacji oraz w mediach,
- upowszechnianie zasad dobrej praktyki rolniczej,
- zaangażowanie w problemy ochrony środowiska samorządów mieszkańców na poziomie sołectw.

4.9. Rozwój turystyki i rekreacji

Strategia rozwoju turystyki i rekreacji

Cele i kierunki działań na lata 2010-2017

- wyznaczenie i oznaczanie szlaków turystycznych łączących atrakcyjne turystycznie obszary gminy,
- wykorzystanie walorów przyrodniczych gminy dla zagospodarowania środowiska naturalnego na cele turystyczne,
- rozbudowa bazy turystyczno - wypoczynkowej,
- optymalne wykorzystanie walorów przyrodniczych do celów rekreacji i turystyki,
- wzmocnienie infrastruktury rekreacyjnej i turystycznej na terenie gminy,
- wdrażanie programów wspierających rozwój rekreacji i sportu mieszkańców,
- promocja i wspieranie działań w kierunku rozwoju gospodarstw specjalistycznych agroturystycznych.

i

5. HARMONOGRAM RZECZOWO – FINANSOWY ZADAŃ PRZEWIDZIANYCH DO REALIZACJI NA LATA 2010 – 2016

Tabela 9 Przedsięwzięcia planowane do realizacji.

Lp.	Nazwa zadania	Planowane lata realizacji	Wartość całkowita zadania	Źródła finansowania	Planowane wydatki w latach 2010 – 2016							Jednostka realizująca
					2010	2011	2012	2013	2014	2015	2016	
1	Budowa kanalizacji sanitarnej -Etap I oraz stacji uzdatniania wody w m. Zielona"	2010 - 2010	3 532 983	Środki własne	1 352 526	-	-	-	-	-	-	Gmina
				Środki UE	2 107 258	-	-	-	-	-	-	
				OGÓŁEM	3 459 784	-	-	-	-	-	-	
2	Budowa kanalizacji sanitarnej w m. Zielona - Etap II	2011 - 2014	6 650 000	Środki własne	-	50 000	100 000	100 000	-	-	-	Gmina
				Środki UE	-	-	2 200 000	2 000 000	2 000 000	-	-	
				Inne środki	-	-	100 000	100 000	-	-	-	
				OGÓŁEM	0	50 000	2 400 000	2 200 000	2 000 000	-	-	
3	Budowa wodociągu w m. Przyspa	2011 - 2014	300 000	Środki własne	-	-	-	-	-	100 000	-	Gmina
				Środki UE	-	-	-	-	-	-	-	
				Inne środki	-	-	-	-	-	200 000	-	
				OGÓŁEM	-	-	-	-	-	300 000	-	
4	Budowa drogi gminnej Sarnowo - Gościszka	2013	1 100 000	Środki własne	-	-	-	200 000	-	-	-	Gmina
				Środki UE	-	-	-	800 000	-	-	-	
				Inne środki	-	-	-	100 000	-	-	-	
				OGÓŁEM	0	0	0	1 100 000	0	0	0	
5	Budowa drogi gminnej Szronka - Łązek	2014	1 000 000	Środki własne	-	-	-	-	200 000	-	-	Gmina
				Środki UE	-	-	-	-	800 000	-	-	
				Inne środki	-	-	-	-	-	-	-	
				OGÓŁEM	0	0	0	0	1 000 000	0	0	
6	Budowa hali sportowej w m. Zielona	2011 - 2012	3 450 738	Środki własne	-	230 644	285 502	-	-	-	-	Gmina
				Środki UE	-	1 306 982	1 617 850	-	-	-	-	

Lp.	Nazwa zadania	Planowane lata realizacji	Wartość całkowita zadania	Źródła finansowania	Planowane wydatki w latach 2010 – 2016							Jednostka realizująca
					2010	2011	2012	2013	2014	2015	2016	
				Inne środki	-	-	-	-	-	-	-	
				OGÓŁEM	0	1 537 626	1 903 352	0	0	0	0	
7	Budowa stadionu sportowego w m. Kuczbork - Osada	2013 - 2015	1 200 000	Środki własne	-	-	-	50 000	50 000	200 000	-	Gmina
				Środki UE	-	-	-	-	-	800 000	-	
				Inne środki	-	-	-	50 000	50 000	-	-	
				OGÓŁEM	0	0	0	100 000	100 000	1 000 000	0	
8	Utworzenie centrum kulturalnego w Kuczborku - Wsi	2010	484 853	Środki własne	170 992	-	-	-	-	-	-	Gmina
				Środki UE	293 761	-	-	-	-	-	-	
				Inne środki	-	-	-	-	-	-	-	
				OGÓŁEM	464 753	0	0	0	0	0	0	

Źródło: Wieloletni Plan Inwestycyjny Gminy Kuczbork - Osada

6. MONITORING REALIZACJI PROGRAMU

Monitoring Programu będzie miał na celu ciągłą kontrolę wdrażania i realizacji Programu Ochrony Środowiska w czasie jego obowiązywania.

Wdrażanie Programu Ochrony Środowiska będzie podlegało regularnej ocenie w zakresie:

- określenia stopnia wykonania przedsięwzięć/działań;
- określenia stopnia realizacji przyjętych celów;
- oceny rozbieżności pomiędzy przyjętymi celami i działaniami, a ich wykonaniem;
- analizy przyczyn tych rozbieżności.

Monitorowanie jest procesem, który ma na celu analizowanie stanu zaawansowania poszczególnych projektów programu i jego zgodności z postawionymi celami. Istotą monitorowania jest wyciąganie wniosków z tego, co zostało i co nie zostało zrobione, a także modyfikowanie dalszych poczynań w taki sposób, aby osiągnąć zakładany cel w przyszłości.

Wójt gminy będzie oceniał co dwa lata stopień wdrażania Programu, a ocena ta będzie podstawą do sporządzania raportu z wykonania Programu. W cyklu czteroletnim będzie oceniany stopień realizacji celów średniookresowych. Taka procedura pozwoli na spełnienie wymagań zawartych w Programie Ochrony Środowiska, a dotyczących okresu na jaki jest przyjmowany program ochrony środowiska i systemu raportowania o stanie realizacji Programu Ochrony Środowiska. W sumie monitoring Programu będzie się sprowadzał do:

- oceny postępów we wdrażaniu Programu Ochrony Środowiska, w tym przygotowanie raportu (co dwa lata);
- opracowania listy przedsięwzięć przewidzianych do realizacji w kolejnych czterech latach (co dwa lata);
- aktualizacji celów ekologicznych i kierunków działań (co cztery lata).

Wskaźniki efektywności Programu

Wskaźniki efektywności Programu, według których będzie oceniana realizacja Programu przedstawiono w tabeli poniżej, lista ta może być sukcesywnie uzupełniana wg nowych potrzeb.

Tabela 10. Wskaźniki efektywności Programu Ochrony Środowiska dla Gminy Kuczbork - Osada

L.p.	Wskaźnik	Jednostka	Oczekiwany trend zmian w wyniku realizacji POŚ do 2017 r.
OCHRONY POWIETRZA ATMOSFERYCZNEGO			
1.	Klasa strefy Gminy Kuczbork - Osada	brak	↓
2.	Wielkość emisji zanieczyszczeń pyłowych do powietrza z zakładów szczególnie uciążliwych	Mg/rok	↓
3.	Wielkość emisji zanieczyszczeń gazowych do powietrza z zakładów szczególnie uciążliwych	Mg/rok	↓
OCHRONY ZASOBÓW WODNYCH I GOSPODARKI WODNO-ŚCIEKOWEJ			
4.	Długość sieci wodociągowej	km	↑
5.	Ilość mieszkańców podłączonych do sieci wodociągowej	%	↑
6.	Długość sieci kanalizacyjnej	km	↑
7.	Ilość mieszkańców podłączonych do sieci kanalizacyjnej	%	↑
8.	Klasa jakości wód rzek	klasa	↓
OCHRONY PRZYRODY I TERENÓW ZIELENI			
Obszary i obiekty objęte ochroną prawną			
9.	Stanowiska dokumentacyjne	sztuki	↑
10.	Rezerваты przyrody	ha	↑
11.	Pomniki przyrody	sztuki	↑
Tereny zieleni miejskiej			
12.	Parki	ha	↑
13.	Zieleń przyuliczna	ha	↑
Lasy			
14.	Powierzchnia lasów	ha	↑
OCHRONA PRZED HAŁASEM			
15.	Ilość ludności narażonej na ponadnormatywny hałas dzień/noc	[liczba narażonych osób]	↓

OCHRONA PRZED NATURALNYMI ZAGROŻENIAMI ŚRODOWISKA			
16.	Liczba punktów w gminie zagrożona ruchami masowymi	[szt.]	↓
OCHRONA PRZED ODDZIAŁYWANIEM PÓL ELEKTROMAGNETYCZNYCH			
17.	Liczba miejsc na których stwierdzono przekroczenie dopuszczalnych poziomów pól elektromagnetycznych z wyszczególnieniem : a) terenów przeznaczonych pod zabudowę mieszkaniową b) miejsc dostępnych dla ludzi	[szt.]	↓

Źródło: Opracowanie własne.

6.1. Struktura zarządzania środowiskiem

Do instrumentów wspomagających realizację programu ochrony środowiska należą instrumenty polityki ekologicznej, zasady zarządzania środowiskiem, wynikające z zakresu kompetencyjnego administracji samorządowej szczebla powiatowego i gminnego. W zarządzaniu środowiskiem szczególną rolę pełni „Program ochrony środowiska”, który z punktu widzenia władz gminy, może być postrzegany jako instrument koordynacji działań na rzecz ochrony środowiska oraz intensyfikacji współpracy różnych instytucji i organizacji, opartej o dobrowolne porozumienia na rzecz efektywnego wdrażania niniejszego Programu.

Rozpoczęta z dniem 1 stycznia 1999 r. reforma ustrojowa państwa wprowadziła trójstopniowy system działania samorządu terytorialnego: województwo, powiat (także miasto na prawach powiatu) oraz gmina (również wiejska). Poniżej przedstawiono niektóre kompetencje i zadania władz gminy wynikające z następujących aktów prawnych:

- Ustawy Prawo ochrony środowiska z dnia 27 kwietnia 2001 r. (tekst jednolity Dz. U. 2008 r. Nr 25, poz. 150 z późn. zm.);
- Ustawy o odpadach z dnia 27 kwietnia 2001 r. (tekst jednolity Dz. U. 2010 r. Nr 185, poz. 1243 z późniejszymi zmianami);
- Ustawy o planowaniu i zagospodarowaniu przestrzennym z dnia 27 marca 2003 r. (tekst jednolity Dz. U. 2003 r. Nr 80, poz. 717 z późniejszymi zmianami).

Władze Gminy odpowiadają za następujące zadania z zakresu gospodarki środowiskiem:

- ochronę środowiska – najczęściej poprzez wprowadzanie zakazów i nakazów dotyczących sposobu użytkowania powierzchni, przestrzeni i zasobów naturalnych oraz poprzez organizacyjno – finansowe stwarzanie podstaw do budowy komunalnych urządzeń ochrony środowiska;
- zarządzanie środowiskowe gminą;
- promowane zasad zrównoważonego rozwoju;

- opracowywanie i realizacje programów ekorozwoju gminy, jak np. program ochrony środowiska, plan gospodarki odpadami czy strategia zrównoważonego rozwoju;

- opracowywanie i realizacji jednostkowych proekologicznych dokumentów, jak np. dotyczących ograniczenia niskiej emisji, stworzenia parku miejskiego itp.

Do zadań własnych Gminy z zakresu środowiska należy:

- gospodarka terenami;
- ład przestrzenny;
- ochrona środowiska;
- dbałość o infrastrukturę techniczną służącą ochronie środowiska (wodociągi, oczyszczalnie ścieków, kanalizacja, składowiska odpadów);
- zielen komunalna i zadrzewianie;
- utrzymanie czystości i porządku oraz gospodarka odpadami na terenie gminy;
- tworzenie warunków do selektywnej zbiórki odpadów;
- organizowanie ochrony przed bezdomnymi zwierzętami;
- zatwierdzenie ugody w sprawach zmian stosunków wodnych na gruntach;
- organizowanie ochotniczych drużyn ratowniczych;
- zarządzanie ewakuacją ludności na wypadek zagrożenia np. powodziowego;
- edukacja ekologiczna;
- opiniowanie projektów dokumentów dot. tworzenia parku krajobrazowego;
- wprowadzanie form ochrony przyrody;
- ustanawianie parków wiejskich i miejskich;
- opiniowanie rocznych planów łowieckich;
- współdziałanie z dzierżawcami i zarządcami obwodów łowieckich oraz rozstrzyganie sporów;

Oddziaływanie Gminy na środowisko naturalne może być:

bezpośrednie, jak w przypadku:

- zużycia energii, wody i innych materiałów przez pracowników urzędu;
- recyklingu odpadów biurowych;
- transportu pracowników;
- emisji zanieczyszczeń do atmosfery;

i pośrednie, jak w przypadku:

- gospodarki komunalnej i mieszkaniowej;
- zaopatrzenia mieszkańców w wodę;
- odprowadzania ścieków;
- gospodarki odpadami;
- edukacji ekologicznej.

Władze gminne mogą wykonywać swe zadania z zakresu gospodarowania środowiskiem dzięki instrumentom finansowym i prawnym, takim jak:

- wydawanie zezwoleń na usuwanie drzew i krzewów;
- kary pieniężne za samowolne usuwanie drzew i zakrzewień;
- ustanawianie ograniczeń czasu pracy lub korzystania z urządzeń uciążliwych dla środowiska;
- nakazywanie czynności ograniczających uciążliwość dla środowiska;
- określanie warunków i wymagań wobec osób hodujących zwierzęta domowe w zakresie bezpieczeństwa i czystości w miejscach publicznych;
- nakazywanie wykonania zabezpieczeń wody przed zanieczyszczeniem i zakaz odprowadzania ścieków bez pozwolenia wodnoprawnego.

Rada Gminy oddziałuje na środowisko pośrednio, poprzez:

- uchwalanie miejscowych planów zagospodarowania przestrzennego;
- uchwalanie budżetu gminy;
- uchwalanie planów gospodarczych i rozwojowych mikroregionu;
- ustalanie zakresu działań jednostek pomocniczych;

Uchwalanie podatków i opłat lokalnych, w tym np. stawek za usuwanie i unieszkodliwianie odpadów, czy podejmowanie decyzji odnośnie współpracy z innymi jednostkami, jak np. tworzenia związku gmin itp.

6.2. Zarządzanie programem

Podstawową zasadą realizacji Programu Ochrony Środowiska powinna być zasada wykonywania zadań jednostek związanych z systemem zarządzania środowiskiem, świadomych istnienia programu i ich uczestnictwa w nim.

Z punktu widzenia programu można wyodrębnić następujące podmioty:

- podmioty uczestniczące w organizacji i zarządzaniu programem;
- podmioty realizujące zadania programu;
- podmioty kontrolujące przebieg realizacji i efekty programu;
- społeczność gminy jako główny podmiot odbierający wyniki działań programu.

Głównym wykonawcą Programu Ochrony Środowiska Gminy Kuczbork - Osada i podmiotem zarządzającym jego realizacją, jak również pełniącym funkcje kontrolne jest samorząd gminny. Dysponuje on kompetencjami w zakresie ustalania strategii rozwoju Gminy, tworzenia polityki przestrzennej w postaci miejscowego planu zagospodarowania przestrzennego, wydawania decyzji o warunkach zabudowy i zagospodarowania terenu, gospodarki wodno - ściekowej, gospodarki odpadami, gospodarki zielenią. Bezpośrednie zarządzanie programem realizowane przez odpowiednie służby samorządu gminnego polegać będzie na inicjowaniu, organizowaniu i okresowej weryfikacji

elementów programu.

Innymi uczestnikami programu (podmiotami realizującymi zadania) są podmioty gospodarcze planujące i realizujące inwestycje zgodnie z kierunkami nakreślonymi przez program.

Wszyscy uczestnicy programu są zobowiązani do współpracy w realizacji programu, do solidarnego ponoszenia kosztów jego realizacji oraz wspierania słabszych partnerów.

Główne działania w ramach zarządzania środowiskiem:

Do najważniejszych zadań w ramach zarządzania programem i środowiskiem zaliczają się:

1. Wdrażanie programu ochrony środowiska Gminy Kuczbork - Osada:

- koordynacja wdrażania programu;
- ocena realizacji celów krótkoterminowych;
- raporty o stopniu wykonania programu;
- weryfikacja celów krótkoterminowych i głównych działań.

2. Edukacja ekologiczna, komunikacja ze społeczeństwem, system informacji o środowisku:

- rozwój różnorodnych form edukacji;
- dostęp do informacji o środowisku i jego ochronie;
- wykorzystanie mediów w celach informowania społeczeństwa o podejmowanych i planowanych działaniach z zakresu ochrony środowiska;
- wydawanie broszur i ulotek informacyjnych;
- szersze włączanie się organizacji pozarządowych w proces edukacji ekologicznej.

3. Wspieranie zakładów/instytucji wdrażających system zarządzania środowiskiem.

6.3. Struktura finansowania

Wdrażanie niniejszego Programu będzie możliwe między innymi dzięki stworzeniu sprawnego systemu finansowania ochrony środowiska. Podstawowymi źródłami finansowania działań proekologicznych są: fundusze ekologiczne, fundacje i programy pomocowe, własne środki inwestorów, budżet gminy i budżet państwa.

Do najważniejszych z nich należą:

- Narodowy Fundusz Ochrony Środowiska i Gospodarki Wodnej;
- Wojewódzki Fundusz Ochrony Środowiska i Gospodarki Wodnej;
- Środki Pomocowe Unii Europejskiej;
- Budżet Państwa;
- Budżet Wojewódzki;
- Budżet Gminy;
- Budżet WIOŚ;
- Budżet RZGW;
- Budżety Zarządców Dróg;
- Budżety właścicieli obiektów i terenów.

7. STRESZCZENIE

Opracowanie Gminnego Programu Ochrony Środowiska jest wymogiem wynikającym z ustawy Prawo Ochrony Środowiska z 27 kwietnia 2001 r. (tekst jednolity Dz. U. 2008 Nr 25, poz. 150 z późn. zm.). Art. 17 i 18 nakłada na organ wykonawczy gminy obowiązek opracowania programu ochrony środowiska w celu realizacji polityki ekologicznej państwa.

Przedmiotem niniejszego opracowania jest „Programu Ochrony Środowiska dla Gminy Kuczbork - Osada na lata 2010 - 2017”. Dokument obejmuje szeroko rozumianą tematykę ochrony środowiska na terenie Gminy Kuczbork - Osada i określa wytyczne polityki ochrony środowiska w regionie. Zakres niniejszego Programu Ochrony Środowiska obejmuje:

- politykę ekologiczną i kierunki działań zgodne z dokumentami programowymi Gminy Kuczbork - Osada;
- krótką charakterystykę Gminy;
- analizę aktualnego stanu środowiska na terenie Gminy;
- cele strategiczne dla Gminy i główne kierunki działań w zakresie ochrony środowiska;
- harmonogram rzeczowo-finansowy zadań przewidzianych do realizacji w rozpatrywanym okresie;
- system monitoringu wdrażania i realizacji opracowania.

Program Ochrony Środowiska dla Gminy Kuczbork - Osada przedstawia aktualny stan środowiska na terenie Gminy oraz wskazuje kierunki działań zmierzające do jego ochrony.

Źródłem informacji w trakcie sporządzania Programu Ochrony Środowiska dla Kuczbork - Osada były materiały uzyskane z: Urzędu Gminy Kuczbork - Osada, Wojewódzkiego Inspektoratu Ochrony Środowiska w Warszawie, Głównego Urzędu Statystycznego, Urzędu Marszałkowskiego Województwa Mazowieckiego oraz literatura fachowa.

CHARAKTERYSTYKA OBSZARU OBJĘTEGO PROGRAMEM

Gmina Kuczbork - Osada położona jest w północno - zachodniej części województwa mazowieckiego w powiecie żuromińskim. Jej całkowita powierzchnia wynosi 121,64 km², co stanowi 15,2 % powierzchni całego powiatu. Graniczy ona z 6 gminami: Lipowiec Kościelny i Sreńsk, Żuromin i Lubowidz oraz Działdowo i Płońsk. Gmina Kuczbork - Osada leży w zasięgu oddziaływania miasta Żuromina oraz miasta Mławy.

Gmina położona jest na granicy dwóch jednostek fizyczno-geograficznych: Równiny Raciąskiej (część południowa) i Wzniesień Mławskich (część północna). Obszar ma zróżnicowaną rzeźbę terenu. Najwyższe wzniesienie znajduje się w środkowo – wschodniej części gminy, natomiast najniższe w dolinie rzeki Przylepnicy. Gminę zamieszkuje 5132 osoby czyli około 13% ogólnej ludności powiatu, z czego 2574 stanowią kobiety, a 2558 mężczyźni.

Gmina Kuczbork - Osada jest gminą typowo rolniczą. Zanotowano na obszarze występowanie

951 indywidualnych gospodarstw rolnych powyżej 1 ha. Gmina odznacza się dużym udziałem użytków rolnych (77%) oraz małym udziałem gruntów pod lasami i zadrzewieniami. W produkcji roślinnej dominuje uprawa zbóż, a przede wszystkim żyta i mieszanek zbożowych. Na obszarze gminy prowadzi się specjalistyczną hodowlę drobiu i trzody chlewnej.

Na terenie Gminy Kuczbork - Osada funkcjonuje siedem większych podmiotów gospodarczych, wymienionych poniżej:

- 1.Olsztyńskie Kopalnie Surowców Mineralnych Spółka z o.o. w Olsztynie działająca w Gościszce,
- 2.Wytwórnia Mas Bitumicznych w Gościszce,
- 3.Firma Handlowo - Usługowa „LIBERO” w Zielonej,
- 4.Przedsiębiorstwo Produkcyjno – Usługowo – Handlowe „BOMET” w Kuczborku,
- 5.PPH „STELJA” Młyn Handlowo – Usługowy w Kuczborku,
- 6.Przedsiębiorstwo Produkcyjno – Usługowo – Handlowe „PIERRO - MODE”w Kuczborku,
- 7.Zakład Produkcji Kotłów C.O. P.P.H.U. „PROECO” w Zielonej.

Przez obszar gminy nie przebiega sieć gazu ziemnego. Gmina jest zaopatrywana w energię elektryczną z GZP 110/15 kV w Żurominie poprzez napowietrzną linię przesyłową WN 110 kV Sierpc – Żuromin, przebiegającą przez wsie: Zielona, Kuczbork - Wieś, Gościszka, Chojnowo, Sarnowo i Szronka na odcinku o łącznej długości 12,2 km. Ciepło do ogrzewania mieszkań do celów c.o. dostarczane jest z kotłowni indywidualnych, pieców lub nielicznych kotłowni zbiorowych. Z gazu płynnego LPG z butli wykorzystywanego w kuchniach korzysta zdecydowana większość mieszkańców gminy.

Główną trasę komunikacyjną w obszarze gminy stanowi droga wojewódzka nr 563 o utwardzonej bitumicznej nawierzchni, relacji Rypin – Żuromin. Droga przebiegająca przez teren gminy na odcinku 12,2 km przez miejscowości: Zielona, Kuczbork - Wieś, Kuczbork - Osada i Kozielsk. Ruch na drodze wojewódzkiej transportu samochodowego osobowego i towarowego, w obrębie gminy wynosi 1 400 pojazdów na dobę. Sieć komunikacyjną uzupełnia sieć dróg powiatowych i gminnych.

Na terenie Gminy Kuczbork - Osada funkcjonują dwa zespoły placówek oświatowych w Kuczborku i w Zielonej. Ponadto we wsi Zielona znajduje się Zespół Szkół Ponadgimnazjalnych, w którym kształci się młodzież nie tylko z terenu gminy Kuczbork - Osada. Na terenie gminy znajduje się Gminna Biblioteka Samorządowa w Kuczborku oraz jej filie w miejscowościach: Zielonej, Gościszce i Sarnowie. Biblioteka posiada bogaty zbiór woluminów składający się z ponad 38 tysięcy sztuk. Na terenie gminy funkcjonuje Gminne Centrum Informacji w Kuczborku.

Obecnie turystyka na terenie Gminy Kuczbork - Osada jest bardzo słabo rozwinięta. Brak jest

infrastruktury turystycznej (ścieżek rowerowych, pól namiotowych, bazy noclegowej, punktów małej gastronomii, itp.) oraz gospodarstw agroturystycznych.

Stopień zwodociągowania gminy sięga 99%, obejmując 5115 mieszkańców. Aktualna długość sieci wodociągowej wynosi 65,7 km. Gmina Kuczbork - Osada zaopatrywana jest w wodę z trzech ujęć wód podziemnych: Ujęcia w Nowej – Wsi, Ujęcia w Zielonej, Ujęcia w Kuczborku. Na terenie gminy jedynie miejscowość Przyspa nie została dotąd podłączona do sieci wodociągowej. Miejscowość zamieszkuje 17 osób. Roczny pobór wody (z 3 ujęć wód podziemnych) wynosi około 200 tys. m³.

Obecnie na terenie gminy funkcjonuje jedna - mechaniczno – biologiczna oczyszczalnia ścieków typu BIOVAC o projektowanej wydajności $Q_{dśr} = 400\text{m}^3/\text{dobę}$, zlokalizowana w miejscowości Zielona. Obecne obciążenie oczyszczalni stanowi około 5% jej wielkości projektowanej i będzie systematycznie zwiększane. Pozostałe indywidualne gospodarstwa wyposażone są w przydomowe zbiorniki bezodpływowe. Kanalizacja deszczowa występuje w następujących miejscowościach, Zielona, Gościszka, Kuczbork, Olszewko, Chojnowo i Sarnowo.

Zasady gospodarki odpadami na terenie Gminy Kuczbork - Osada, cele i zakres zadań koniecznych do zapewnienia zintegrowanej gospodarki odpadami zawarte są w Aktualizacji Planu Gospodarki Odpadami dla Gminy Kuczbork - Osada.

Zagrożenia powodziowe na terenie Gminy nie występuje. Główny ciek Przylepnica nie stanowi zagrożenia powodziowego.

STAN ŚRODOWISKA NA TERENIE GMINY

Obszar gminy leży w obrębie jednostki geologicznej zwanej Niecką Mazowiecką. W przeważającej części obszar gminy pokrywają gleby wytworzone z piasków gliniastych lekkich oraz słabogliniastym na podłożu piasków luźnych i żwirów. Teren Gminy Kuczbork - Osada jest bogaty w złoża kruszywa naturalnego pochodzenia czwartorzędowego, występujących w formie pokładowej. Złożom tym nie towarzyszą inne kopaliny. Udokumentowane złoża kruszyw występują głównie w jej północnej części. Znajdują się one głównie w Gościszce, Łążku, Nowej - Wsi. Ich zasobność szacowana jest na około 5 mln ton. Wykorzystywane są głównie w różnym zakresie dla potrzeb budownictwa i drogownictwa.

Obszar Gminy Kuczbork - Osada znajduje się w granicach zlewni rzeki Przylepnicy, obejmującej 90% powierzchni gminy. Rzeka Przylepnica przepływa przez teren gminy z północy na południe. Jest prawobrzeżnym dopływem Mławki (zlewnia V rzędu). Długość Przylepnicy wynosi 21,4 km, a powierzchnia zlewni 244,1 km². Jej źródła znajdują się w pobliżu miejscowości Łążek. Rzeka włączona jest w system rowów odwadniających rozległe torfowiska. Ujście Przylepnicy w pobliżu m. Szreńsk do Mławki ma miejsce poza terenem gminy 4 km na południe od jej granic.

Zbiorniki wód stojących to nieliczne jeziora w zagłębieniach polodowcowych. Jedno z nich o powierzchni ca 2 ha znajduje się w południowo-zachodniej części m. Kuczbork Osada. Pozostałe zbiorniki wodne znajdują się w Zielonej, Gościszce, Krzywkach – Bratkach i Bagienicach - Nowych.

Gmina Kuczbork - Osada znajduje się w zasięgu wpływów klimatu kontynentalnego. Średnia roczna temperatura powietrza osiąga 7,5 – 8,0°C. Specyficzną i niekorzystną cechą warunków klimatycznych w opisywanym rejonie jest mała średnia suma rocznych opadów wynosząca 500 – 550mm. Pokrywa śnieżna zalega przez około 60 dni w roku. Wiatry zachodnie występują tu przez 19 – 20% dni w roku.

Głównym źródłem zanieczyszczenia powietrza na terenie Gminy jest emisja antropogeniczna pochodząca z działalności przemysłowej (emisja punktowa), z sektora bytowego (emisja powierzchniowa) oraz komunikacji (emisja liniowa). Emisja punktowa to emisja zorganizowana pochodząca z procesów spalania paliw energetycznych i technologicznych. Emisja powierzchniowa to emisja pochodząca z dużych obszarów: tereny zabudowy mieszkaniowej ogrzewane indywidualnie, wysypiska, oczyszczalnie ścieków.

Gmina Kuczbork - Osada leży na terenie strefy powiatu żuromińskiego klasyfikowanego w Rocznej ocenie jakości powietrza w województwie mazowieckim w 2008 roku wykonanej przez Wojewódzki Inspektorat Ochrony Środowiska w Warszawie. Dla omawianej strefy stan dla kryterium ochrona zdrowia i ochrona roślin ustalona została klasa C.

Hałas pochodzenia antropogenicznego występujący w środowisku można podzielić na: hałas przemysłowy, komunikacyjny i komunalno – bytowy. Hałas emitowany przez podmioty gospodarcze o charakterze przemysłowym jest szczególnie uciążliwy dla mieszkańców domów zlokalizowanych w bezpośrednim sąsiedztwie zakładów. Hałas komunikacyjny emitowany jest ze źródeł liniowych - dróg. Hałas komunalno – bytowy występuje na terenach zabudowy mieszkaniowej. Jego poziom zależy od intensywności i charakteru zabudowy mieszkaniowej. Największy poziom osiąga w centralnych częściach miejscowości. Ze względu na rolniczy charakter Gminy Kuczbork - Osada, nie ma tutaj zbyt dużych skupisk o charakterze zwartej zabudowy mieszkaniowej, lub przemysłowej, dlatego powyższy typ hałasu w zasadzie nie stwarza zagrożenia dla mieszkańców gminy.

Wpływ promieniowania elektromagnetycznego zależy od wysokości natężenia oraz częstotliwości. Najbardziej rozpowszechnionymi źródłami promieniowania elektromagnetycznego są nadajniki stacji bazowych telefonii komórkowych, pracujących w paśmie 900 MHz oraz 1800 MHz i wyższych częstotliwościach.

Gmina Kuczbork – Osada znajduje się w obszarze tzw. „Zielonych Płuc Polski”, obejmującym północno-wschodnią część kraju. Sejm RP w deklaracji z dnia 17.09.1992 r. uznał obszar ZPP za region, w którym należy konsekwentnie przestrzegać zasad ekorozwoju, tzn.:

- utrzymywać równowagę ekosystemów, szeroko rozumianą ochronę przyrody (m.in. ochronę krajobrazów, unikatowych biocenoz);
- max wykorzystywać odnawialne zasoby naturalne;
- efektywnie eksploatować odnawialne źródła energii.

Znaczną część gminy - 53,8% powierzchni obejmuje Zieluńsko- Rzęgnowski Obszar Krajobrazu Chronionego. Poza ww. obszarem są fragmenty północnej części gminy (część wsi Szronka, Łązek i Niedziałki); południowo-zachodniej, fragmenty wsi: Zielona, Kuczbork, Kozielsk, Osowa, Krzywki - Bratki oraz wsie: Olszewko, Nidzgora i Chodubka. Obszary chronionego krajobrazu występujący na obszarze Gminy to Zieluńsko - Rzęgnowski Obszar Chronionego Krajobrazu – obszar obejmuje 53,8 % całkowitej powierzchni gminy. Na obszarze Gminy występuje Obszary Natura 2000 - Specjalny Obszar Ochrony „Baranie góry” (kod obszaru PLH140002). Na terenie Gminy Kuczbork - Osada zlokalizowanych jest 6 pomników przyrody.

Na terenie Gminy Kuczbork - Osada występują liczne zespoły oraz pojedyncze obiekty zabytkowe objęte ochroną konserwatorską.

CELE STRATEGICZNE I KIERUNKI DZIAŁAŃ POLITYKI EKOLOGICZNEJ GMINY

Przyjęte do realizacji cele, kierunki i działania wynikają głównie z: Zadań obligatoryjnych nałożonych na samorząd gminny przez ustawodawcę, zawartych w obowiązujących aktach prawnych i wytycznych „II Polityki ekologicznej państwa na lata 2003 – 2006 z uwzględnieniem perspektywy na lata 2007 – 2010”.

Przy realizacji inwestycji przyjęto cele i kierunki odnośnie:

- Ochrony wód,
- Ochrony gleb,
- Gospodarki odpadami,
- Ochrony powietrza atmosferycznego,
- Ochrony przed hałasem i oddziaływaniem pól elektromagnetycznych,
- Ochrony przyrody i krajobrazu,
- Edukacji ekologicznej,
- Rozwoju turystyki i rekreacji.

HARMONOGRAM RZECZOWO – FINANSOWY

Do realizacji w latach przyszłych na terenie gminy przewidziano: budowę kanalizacji sanitarnej -Etap I oraz stacji uzdatniania wody w m. Zielona; budowę kanalizacji sanitarnej w m. Zielona - Etap II oraz budowę wodociągu w m. Przyspa.

MONITORING REALIZACJI PROGRAMU

Monitorowanie jest procesem, który ma na celu analizowanie stanu zaawansowania poszczególnych projektów programu i jego zgodności z postawionymi celami. Istotą monitorowania jest wyciąganie wniosków z tego, co zostało i co nie zostało zrobione, a także modyfikowanie dalszych poczynań w taki sposób, aby osiągnąć zakładany cel w przyszłości. Wójt gminy będzie oceniał co dwa lata stopień wdrażania Programu, a ocena ta będzie podstawą do sporządzania raportu z wykonania Programu. W Programie przedstawiono także Wskaźniki efektywności Programu, według których będzie oceniana realizacja Programu.

STRUKTURA ZARZĄDZANIA ŚRODOWISKIEM

Do instrumentów wspomagających realizację programu ochrony środowiska należą instrumenty polityki ekologicznej, zasady zarządzania środowiskiem, wynikające z zakresu kompetencyjnego administracji samorządowej szczebla powiatowego i gminnego. W zarządzaniu środowiskiem szczególną rolę pełni „Program ochrony środowiska”, który z punktu widzenia władz gminy, może być postrzegany jako instrument koordynacji działań na rzecz ochrony środowiska oraz intensyfikacji współpracy różnych instytucji i organizacji, opartej o dobrowolne porozumienia na rzecz efektywnego wdrażania niniejszego Programu.

ZARZĄDZANIE PROGRAMEM

Głównym wykonawcą Programu Ochrony Środowiska Gminy Kuczbork - Osada i podmiotem zarządzającym jego realizacją, jak również pełniącym funkcje kontrolne jest samorząd gminny. Dysponuje on kompetencjami w zakresie ustalania strategii rozwoju Gminy, tworzenia polityki przestrzennej w postaci miejscowego planu zagospodarowania przestrzennego, wydawania decyzji o warunkach zabudowy i zagospodarowania terenu, gospodarki wodno - ściekowej, gospodarki odpadami, gospodarki zielenią. Bezpośrednie zarządzanie programem realizowane przez odpowiednie służby samorządu gminnego polegać będzie na inicjowaniu, organizowaniu i okresowej weryfikacji elementów programu.

STRUKTURA FINANSOWANIA

Wdrażanie niniejszego Programu będzie możliwe między innymi dzięki stworzeniu sprawnego systemu finansowania ochrony środowiska. Podstawowymi źródłami finansowania działań proekologicznych są: fundusze ekologiczne, fundacje i programy pomocowe, własne środki inwestorów, budżet gminy i budżet państwa.

8. MATERIAŁY ŹRÓDŁOWE

- Ustawa Prawo Ochrony Środowiska z 27 kwietnia 2001 r. (tekst jednolity Dz. U. 2008 Nr 25, poz. 150 z późn. zm.);
- Ustawa z dnia 3 października 2008 r. o udostępnianiu informacji o środowisku i jego ochronie, udziale społeczeństwa w ochronie środowiska oraz ocenach oddziaływania na środowisko (Dz. U. 2008 Nr 199, poz. 1227 z późn. zm.);
- Ustawa z dnia 27 kwietnia 2001 r. o odpadach (tekst jednolity Dz. U. 2010 Nr 185, poz. 1243 z późn. zm.);
- Ustawa o planowaniu i zagospodarowaniu przestrzennym z dnia 27 marca 2003 r. (tekst jednolity Dz. U. 2003 Nr 80, poz. 717 z późn. zm.);
- Ustawa z dnia 23 lipca 2003 roku o ochronie zabytków i opiece nad zabytkami (Dz. U. 2003 Nr 162, poz. 1568 z późn. zm.);
- Ustawa z dnia 18 lipca 2001 r. Prawo wodne (Dz. U. z 2005r. Nr 239, poz. 2019 z późn. zm.);
- Ustawa z dnia 16 kwietnia 2004 r. o ochronie przyrody (tj. Dz. U. 2009 Nr 151, poz. 880 z późn. zm.);
- Zasady ochrony dziedzictwa kulturowego i zabytków oraz dóbr kultury współczesnej;
- STRATEGIA ZRÓWNOWAŻONEGO ROZWOJU GMINY KUCZBORK - OSADA, 2003;
- PLAN ROZWOJU LOKALNEGO GMINY KUCZBORK – OSADA NA LATA 2005 – 2013.

Indeks tabel

Tabela 1: Zmiany liczby ludności w latach 2007 - 2009.....	7
Tabela 2: Struktura użytkowania gruntów – stan na rok 2009:.....	8
Tabela 3: Liczba podmiotów gospodarczych na terenie gminy Kuczbork - Osada.....	9
Tabela 4. Klasyfikacja stref dla zanieczyszczeń mających określone poziomy dopuszczalne – ochrona zdrowia.....	18
Tabela 5. Klasyfikacja stref dla zanieczyszczeń mających określone poziomu docelowe – ochrona zdrowia	18
Tabela 6. Klasyfikacja stref dla zanieczyszczeń mających określone poziomy dopuszczalne, docelowe i celu długoterminowego – ochrona roślin.....	18
Tabela 7. Wykaz pomników przyrody na terenie Gminy Kuczbork - Osada.....	21
Tabela 8. Wykaz obiektów objętych ewidencją zabytków na terenie Gminy Kuczbork - Osada.....	24
Tabela 9. Przedsięwzięcia planowane do realizacji.....	31
Tabela 10. Wskaźniki efektywności Programu Ochrony Środowiska dla Gminy Kuczbork - Osada.....	34

Indeks ilustracji

Rysunek 1: Położenie Gminy Kuczbork – Osada i Gmin ościennych.....	5
Rysunek 2: Położenie Gminy na tle regionów fizycznogeograficznych.....	6
Rysunek 3: Procentowy udział siedlisk w Nadleśnictwie Dwukoły.....	22
Rysunek 4: Procentowy udział gatunków panujących w Nadleśnictwie Dwukoły.....	23
Rysunek 5: Struktura wiekowa drzewostanów Nadleśnictwa Dwukoły [%].....	23